



ΕΛΛΗΝΙΚΗ ΕΤΑΙΡΕΙΑ ΠΕΡΙΦΕΡΕΙΑΚΗΣ ΕΠΙΣΤΗΜΗΣ **ERSA**

ΜΕΛΟΣ ΤΗΣ ΔΙΕΘΝΟΥΣ ΚΑΙ ΕΥΡΩΠΑΪΚΗΣ ΕΤΑΙΡΕΙΑΣ ΠΕΡΙΦΕΡΕΙΑΚΗΣ
ΕΠΙΣΤΗΜΗΣ (RSAI, ERSA)

“Οικονομική Κρίση και Πολιτικές Ανάπτυξης και Συνοχής”

10ο Τακτικό Επιστημονικό Συνέδριο ,
Θεσσαλονίκη, 1 – 2 Ιουνίου 2012

Συνδιοργάνωση

Αριστοτέλειο Πανεπιστήμιο Θεσσαλονίκης:

Τμήμα Μηχανικών Χωροταξίας και Ανάπτυξης, Τμήμα Οικονομικών Επιστημών
Πανεπιστήμιο Μακεδονίας

ΟΙΚΟΝΟΜΙΚΗ ΚΡΙΣΗ ΚΑΙ ΔΙΑΦΟΡΟΠΟΙΗΣΕΙΣ ΣΤΗΝ ΑΠΑΣΧΟΛΗΣΗ

Ελένη Γάκη, Πανεπιστήμιο Αιγαίου, e.gaki@aegean.gr
Βασίλης Αγγελής, Πανεπιστήμιο Αιγαίου, v.angelis@aegean.gr
Κατερίνα Δημάκη, Οικονομικό Πανεπιστήμιο Αθηνών, dimaki@aueb.gr
Νικόλαος Ιάσων Κουφοδόντης, Πανεπιστήμιο Αιγαίου, ikouf@aegean.gr

1. Εισαγωγή

Είναι γεγονός ότι οι εξελίξεις των τελευταίων χρόνων, η εκδήλωση και κλιμάκωση της παγκόσμιας οικονομικής κρίσης και οι επιπτώσεις της σε οικονομικό και κοινωνικό επίπεδο, έχουν οδηγήσει στην ανατροπή, σε μεγάλο βαθμό, των όποιων βημάτων οικονομικής και κοινωνικής προόδου είχαν κάνει τα κράτη μέλη της Ευρωπαϊκής Ένωσης. Οι σχετικά υψηλοί ρυθμοί ανάπτυξης σε πολλά κράτη της Ευρώπης πριν το 2008, η οποία είχε ως αποτέλεσμα, μεταξύ άλλων, υψηλά ποσοστά δημιουργίας νέων θέσεων εργασίας και κατ' επέκταση υψηλά ποσοστά απασχόλησης, έδωσαν τη θέση τους σε μια ύφεση η οποία θεωρείται ότι είναι η χειρότερη που αντιμετωπίζει η Ευρώπη μεταπολεμικά. Είναι προφανές ότι οι συνέπειες αυτής της κρίσης έχουν μεγάλη επίπτωση στα ευρωπαϊκά νοικοκυριά και την απασχόληση. Η συρρίκνωση της αγοραστικής δύναμης των μεσαίων και χαμηλών εισοδηματικά στρωμάτων, η υποβάθμιση του μέσου επιπέδου διαβίωσης και η αύξηση του ποσοστού της φτώχειας κάτω από τα όρια της οποίας διαβιούν περισσότεροι από 80 εκατ. ευρωπαίοι πολίτες δυσχεραίνουν την επίτευξη των στρατηγικών στόχων της κοινωνικής συνοχής, της οικονομικής και περιφερειακής σύγκλισης.

Ενδεικτικά, για την Ελλάδα, η ύφεση έχει οδηγήσει σε μεγάλη απόκλιση του εισοδήματος ανά κάτοικο (υποχωρώντας στο επίπεδο του έτους 2000) από τον μέσο όρο των 15 πιο προηγμένων χωρών της Ευρωπαϊκής Ένωσης, μείωση της παραγωγικότητας της εργασίας (υποχωρώντας στο επίπεδο του έτους 2000), της αγοραστικής δύναμης του μέσου μισθού (υποχωρώντας στα επίπεδα τιμών 2001-2002), του ποσοστού ανεργίας (υποχωρώντας στα επίπεδα της δεκαετίας του 1960), της εγχώριας ζήτησης (υποχωρώντας στο επίπεδο του έτους 2003) (INE, Ετήσια Έκθεση 2011). Η μείωση της απασχόλησης τα τελευταία χρόνια είχε ως αποτέλεσμα την κατακόρυφη αύξηση του ποσοστού ανεργίας, το οποίο, σύμφωνα με την Ελληνική Στατιστική Αρχή, το Δ' τρίμηνο του 2011 έφτασε στο 20,7% έναντι 14,2% του αντίστοιχου τριμήνου του 2010.

Στόχος της παρούσας εργασίας είναι να εξετάσει την εξέλιξη της απασχόλησης στις περιφέρειες της Ελλάδας για την περίοδο 2007-2011, όπως αυτή διαμορφώνεται με βάση το φύλο και την ηλικία των απασχολούμενων, καθώς και την κατανομή της κατά κλάδο

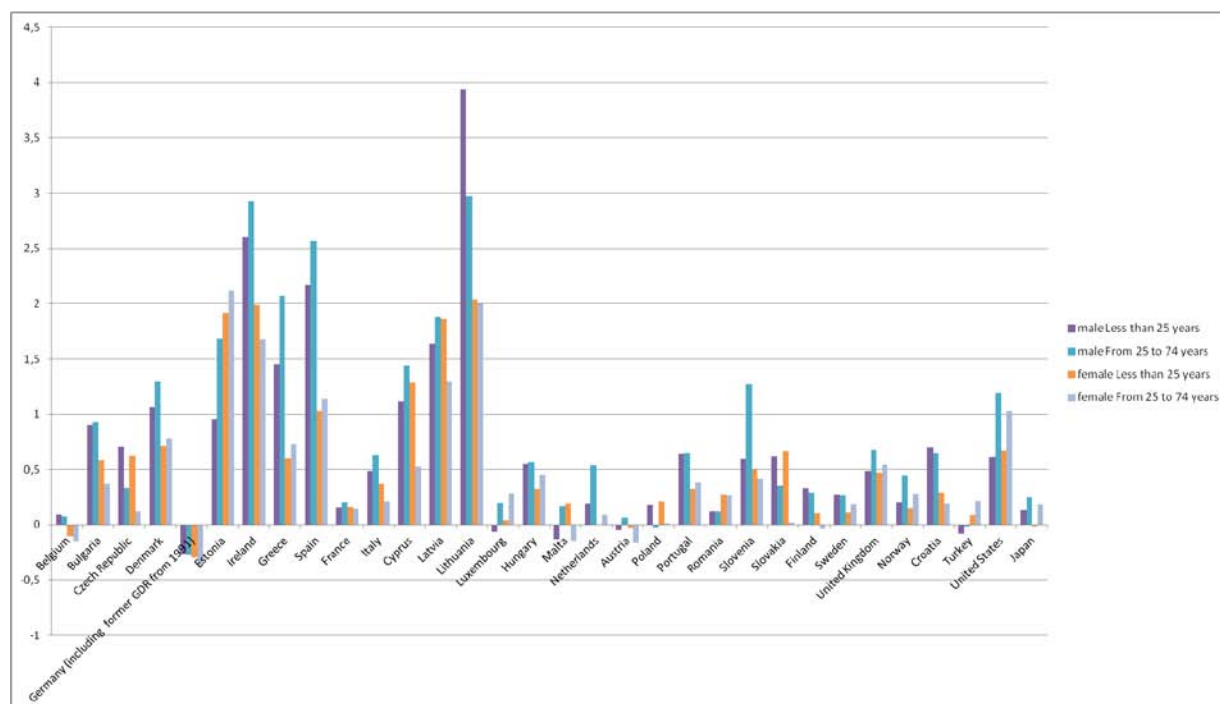
οικονομικής δραστηριότητας. Στα δεδομένα εφαρμόζονται στατιστικές μέθοδοι και τεχνικές ανάλυσης προκειμένου να ελεγχθούν οι βασικές υποθέσεις που αφορούν την εξέλιξη των περιφερειακών ανισοτήτων εν μέσω κρίσης.

2. Οι τάσεις της ανεργίας σε παγκόσμιο επίπεδο

Η παγκόσμια οικονομική κρίση, που ξεκίνησε το 2008, έχει άμεσες και καταστροφικές συνέπειες στο εισόδημα και κυρίως στην αγορά εργασίας. Με τα υψηλά ποσοστά ανεργίας την αυστηρή δημοσιονομική λιτότητα, τις αυξήσεις στην κοινωνική και οικονομική ανισότητα και το υψηλό ποσοστό ατόμων που ζουν κάτω από το επίπεδο της φτώχειας, ο κοινωνικός αποκλεισμός είναι ορατός εάν δεν ληφθούν αποτελεσματικά μέτρα.

Άμεση επίδραση της οικονομικής κρίσης είναι η σημαντική μείωση της απασχόλησης και η αλματώδης αύξηση της ανεργίας. Στο Διάγραμμα 1 παρουσιάζεται η ποσοστιαία μεταβολή της ανεργίας για επιλεγμένες χώρες της Ευρώπης, τις ΗΠΑ και την Ιαπωνία, με βάση το φύλο και την ηλικία μεταξύ του 2007 και του 2011.

Διάγραμμα 1: Ποσοστιαία Μεταβολή Ανεργίας, 2007-2011



Πηγή: Eurostat 2011

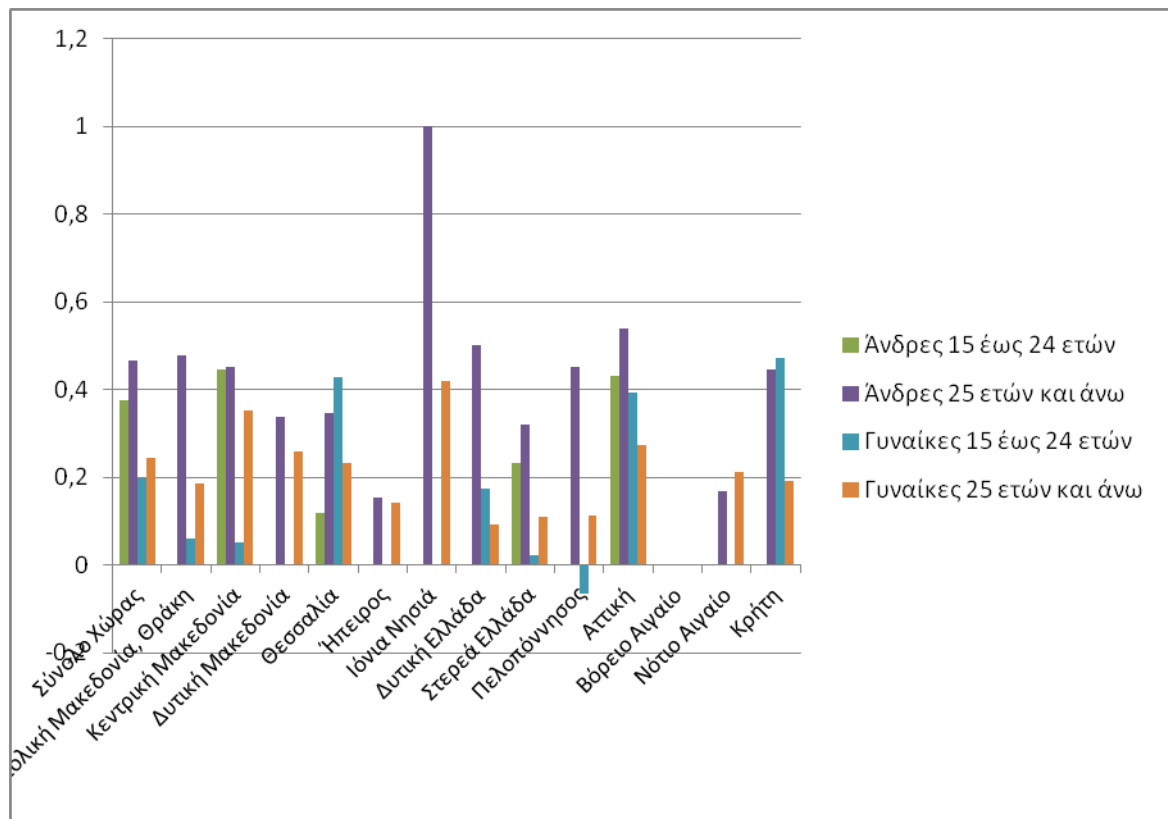
Σύμφωνα με το διάγραμμα 1, μπορεί κανείς να παρατηρήσει σημαντικές διαφοροποιήσεις στις μεταβολές της ανεργίας, τόσο ανά φύλο όσο και ανά ηλικιακή ομάδα. Ειδικότερα, εκτός από τη Γερμανία η οποία παρουσιάζει μείωση στα ποσοστά ανεργίας σε κάθε φύλο και ηλικιακή ομάδα, οι υπόλοιπες χώρες έχουν σημαντικές διαφοροποιήσεις. Στις μεγαλύτερες ηλικίες (25 έως 74 ετών), το ποσοστό ανεργίας στις γυναίκες αυξήθηκε λιγότερο σε σχέση με τους άνδρες, εκτός από την Εσθονία, το Λουξεμβούργο, την Πολωνία, τη Ρουμανία. Αξιοσημείωτο είναι ότι στο Βέλγιο, τη Φινλανδία, τη Μάλτα και την Αυστρία το ποσοστό ανεργίας των γυναικών μειώθηκε ενώ το αντίστοιχο των ανδρών αυξήθηκε. Στις μικρότερες ηλικίες (κάτω από 25 ετών), στις περισσότερες χώρες τα ποσοστά ανεργίας των ανδρών αυξήθηκαν περισσότερο σε σχέση με τα αντίστοιχα των γυναικών. Υπάρχουν βέβαια και εδώ διαφοροποιήσεις και αφορούν την Εσθονία, την Κύπρο, τη Λετονία, το Λουξεμβούργο, τη Μάλτα, την Πολωνία, τη Ρουμανία, την Σλοβακία, την Τουρκία, τις ΗΠΑ και την Ιαπωνία.

3. Η ανεργία στην Ελλάδα

Στην Ελλάδα, οι οικονομικές εξελίξεις του προηγούμενου έτους, επιβεβαίωσαν τις προβλέψεις για αποτυχία των στόχων του Μνημονίου 1 (ειδικότερα για επιστροφή στις αγορές το 2012), παρά το γεγονός ότι για την επίτευξη αυτών των στόχων ελήφθησαν αυστηρά μέτρα λιτότητας. Σύμφωνα με την έκθεση του ΙΝΕ, η ύφεση που παρατάθηκε στην Ελλάδα μέχρι και το 2011 (-4% ρυθμός μεταβολής του ΑΕΠ) έχει οδηγήσει σε μεγάλη πραγματική απόκλιση του εισοδήματος ανά κάτοικο στην Ελλάδα από τον μέσο όρο των 15 πιο προηγμένων χωρών της Ευρωπαϊκής Ένωσης, απόκλιση της παραγωγικότητας της εργασίας, της αγοραστικής δύναμης του μέσου μισθού, του ποσοστού ανεργίας και άλλων κρίσιμων μεγεθών, τα οποία έχουν επιστρέψει στο επίπεδο παρελθόντων ετών και σε σύγκριση με αναπτυγμένες χώρες της Ευρωπαϊκής Ένωσης έχουν υποχωρήσει κατά μία δεκαετία (ΙΝΕ, Ετήσια Έκθεση 2011).

Ειδικότερα, όσον αφορά την ανεργία, κατά το τέταρτο τρίμηνο του 2011, το ποσοστό ανεργίας ήταν 20,7% έναντι 17,7% του προηγούμενου τριμήνου, 14,2% του αντίστοιχου τριμήνου του 2010 και 8,1% του αντίστοιχου τριμήνου του 2007.

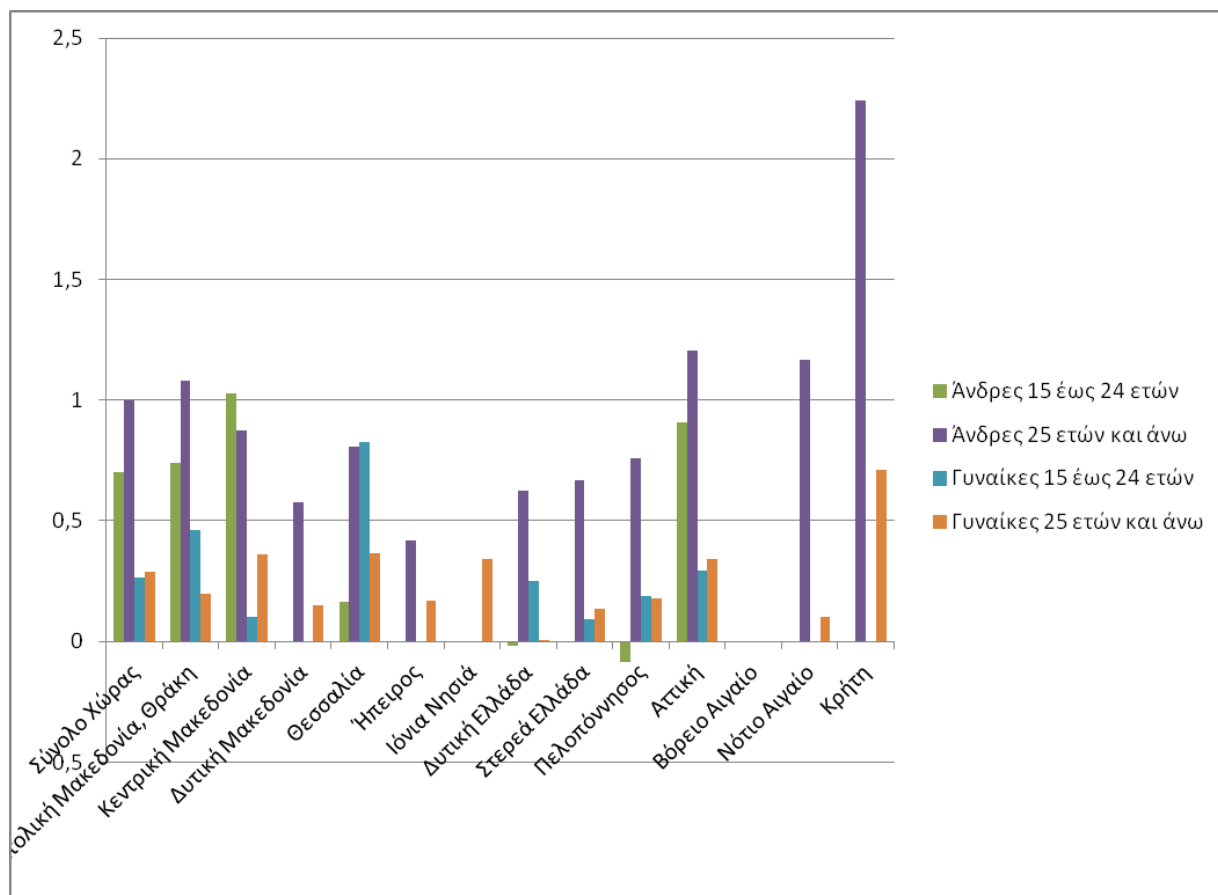
Διάγραμμα 2: Ποσοστιαία Μεταβολή Ανεργίας, 2009-2010, κατά φύλο, ηλικία, περιφέρεια



Πηγή: Eurostat 2011

Το Διάγραμμα 2 παρουσιάζει την ποσοστιαία μεταβολή της ανεργίας για κάθε περιφέρεια της χώρας, ανά φύλο και ηλικιακή ομάδα για το 2009-2010. Παρατηρεί κανείς ότι σε κάθε περιφέρεια αυξήθηκε το ποσοστό ανεργίας τόσο ανά φύλο όσο και ανά ηλικιακή ομάδα. Μόνη εξαίρεση αποτελεί η Πελοπόννησος, όπου το ποσοστό ανεργίας των νέων γυναικών (15 έως 24 ετών) μειώθηκε. Όσον αφορά τις μικρότερες ηλικίες, εκτός από τη Θεσσαλία και την Στερεά Ελλάδα, στις υπόλοιπες περιφέρειες, το ποσοστό αύξησης της ανεργίας των γυναικών ήταν μικρότερο από το αντίστοιχο των ανδρών. Όσον αφορά τις μεγαλύτερες ηλικίες, εκτός από το Νότιο Αιγαίο, στις υπόλοιπες περιφέρειες και πάλι το ποσοστό αύξησης της ανεργίας των γυναικών ήταν μικρότερο από το αντίστοιχο των ανδρών.

Διάγραμμα 3: Ποσοστιαία Μεταβολή Ανεργίας, 2007-2010, κατά φύλο, ηλικία, περιφέρεια



Πηγή: Eurostat 2011

Το Διάγραμμα 3 παρουσιάζει την ποσοστιαία μεταβολή της ανεργίας για κάθε περιφέρεια της χώρας, ανά φύλο και ηλικιακή ομάδα για το 2007-2010. Παρατηρεί κανείς ότι υπάρχουν σημαντικές διαφοροποιήσεις στα ποσοστά ανεργίας. Ειδικότερα, όσον αφορά τους μεγαλύτερους άνδρες, σε κάθε περιφέρεια αυξήθηκε το ποσοστό ανεργίας σε σχέση με το αντίστοιχο των μεγαλύτερων γυναικών. Αντίστοιχα, όσον αφορά τους νεαρότερους άνδρες, ισχύει το ίδιο με εξαίρεση τη Θεσσαλία, τη Στερεά Ελλάδα και την Πελοπόννησο, όπου μάλιστα το ποσοστό ανεργίας μειώθηκε.

Από τα παραπάνω δύο διαγράμματα μπορεί κανείς να ισχυρισθεί ότι το φύλο και η ηλικία επηρεάζουν διαφορετικά το ποσοστό ανεργίας. Για να ελεγχθεί εάν αυτό ευσταθεί, χρησιμοποιήθηκε ο έλεγχος για ανεξάρτητα δείγματα από τον οποίο προέκυψε ότι υπάρχει στατιστικά σημαντική διαφορά στα ποσοστά ανεργίας, η οποία οφείλεται τόσο στο φύλο όσο και στην ηλικιακή ομάδα (sig. = 0,000). Για τον έλεγχο αυτό χρησιμοποιήθηκε το μη

παραμετρικό τεστ Mann-Whitney (Πίνακας 1), καθώς δεν ίσχυαν οι προϋποθέσεις εφαρμογής του αντίστοιχου παραμετρικού τεστ για τα ανεξάρτητα δείγματα.

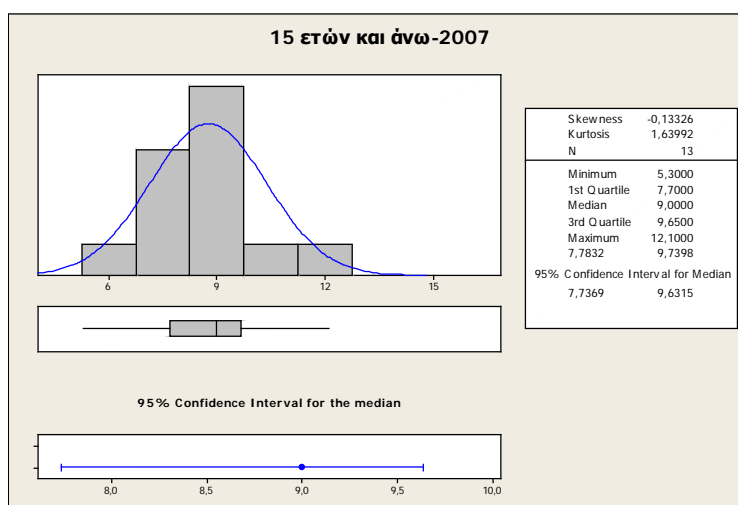
Πίνακας 1: Μη παραμετρικό τεστ Mann – Whitney

Test Statistics ^a		Test Statistics ^a	
	Ποσοστό ανεργίας		Ποσοστό ανεργίας
Mann-Whitney U	2073,000	Mann-Whitney U	75,000
Wilcoxon W	5901,000	Wilcoxon W	5746,000
Z	-5,567	Z	-11,137
Asymp. Sig. (2-tailed)	,000	Asymp. Sig. (2-tailed)	,000

a. Grouping Variable: Φύλο

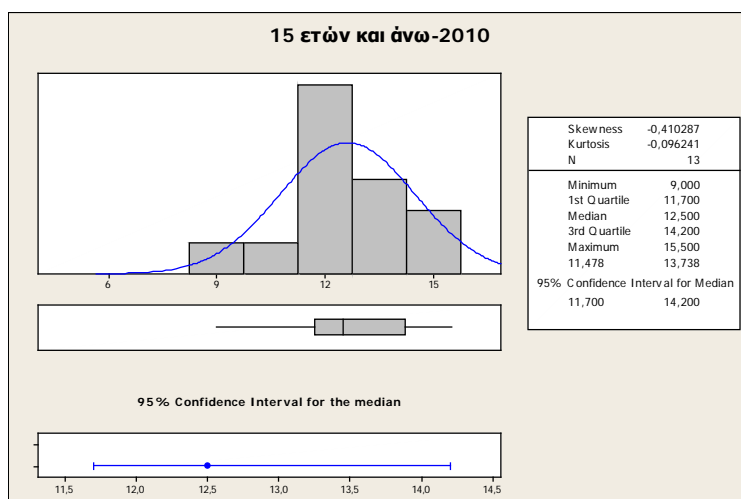
a. Grouping Variable: Ηλικιακή Ομάδα

Διάγραμμα 4: Κατανομή ποσοστού ανεργίας, 2007



Στα Διαγράμματα 4 και 5 παρουσιάζεται η κατανομή του ποσοστού ανεργίας για τα έτη 2007 και 2010 αντίστοιχα. Η διάμεσος των παρατηρήσεων για το 2007 είναι 9% με ένα 95% Διάστημα Εμπιστοσύνης της τάξεως του 7,74% έως 9,63%, ενώ για το 2010 η διάμεσος αυξήθηκε στο 12,5% με ένα αντίστοιχο διάστημα εμπιστοσύνης της τάξεως του 11,7% έως 14,2%. Από τη σύγκριση προκύπτει ότι υπάρχει αρνητική ασυμμετρία, που υποδηλώνει συγκέντρωση των ποσοστών ανεργίας στις υψηλές τιμές, η οποία είναι υψηλότερη για το 2010. Επιπλέον, παρατηρείται μία μετατόπιση της κατανομής του ποσοστού ανεργίας για το έτος 2010 προς τις μεγαλύτερες τιμές.

Διάγραμμα 5: Κατανομή ποσοστού ανεργίας, 2010



4. Συμπεράσματα

Από τα στοιχεία που εξετάστηκαν παρέχονται ενδείξεις ότι η ύφεση έχει επηρεάσει σε διαφορετικό βαθμό την απασχόληση. Ειδικότερα διαφαίνεται ότι η ανεργία διαφοροποιείται τόσο σε επίπεδο περιφερειών όσο όμως και ως προς το φύλο και την ηλικία. Έτσι, ενώ είναι γεγονός ότι τα ποσοστά ανεργίας αυξήθηκαν και για τα δύο φύλα και όλες τις ηλικίες, ειδικά για τους άνδρες μεγαλύτερης ηλικίας (25 ετών και άνω) τα ποσοστά αυτά αυξήθηκαν πολύ περισσότερο σε σχέση με τα αντίστοιχα των γυναικών. Τέλος, στο ποσοστό ανεργίας ανεξαρτήτου ηλικίας ή φύλου, παρατηρείται μία συνολική μετατόπιση της κατανομής του για το έτος 2010 προς τις μεγαλύτερες τιμές.

Η παρούσα μελέτη αποτελεί μία προκαταρκτική πιλοτική προσέγγιση για να διαπιστωθεί ο διαφορετικός βαθμός επίδρασης της κρίσης στην ανεργία στη βάση κάποιων ποιοτικών χαρακτηριστικών. Στο πλαίσιο αυτό η έρευνα θα συνεχιστεί και θα εξειδικευτεί με τη χρήση ορισμένων δεικτών όπως ο Συντελεστής Gini ή και ο Δείκτης Theil, προκειμένου να διαπιστωθεί εάν αυτή η διαφοροποίηση της ανεργίας που υπάρχει στις περιφέρειες της χώρας, ως προς το φύλο και την ηλικία έχει αλλάξει με την πάροδο του χρόνου και κυρίως τα τελευταία χρόνια της κρίσης.

5. Αναφορές

- Arghyrou, M. G., Tsoukalas, J. D., (2011) The Greek Debt Crisis: Likely Causes, Mechanics and Outcomes. *The World Economy*, Volume 34, Issue 2, pp. 173-191, 2011
- Blazek, J. , Netrodova, P. (2012), Regional unemployment impacts of the global financial crisis in the new member states of the EU in Central and Eastern Europe, *European Urban and Regional Studies*, 2012, 19:42
- Heidenreich, M. , Christoph Wunder, C.,(2008) Patterns of Regional Inequality in the Enlarged Europe, *European Sociological Review*, Volume 24, Number 1, pp. 19-36, 2008
- Eurostat (2011), Main Database, *Regional Statistics*, Press Releases, online data last accessed on May 12th, 2012
- INE (2011), *Η Ελληνική Οικονομία και η Απασχόληση*, Ετήσια Έκθεση, 2011
- Guichard, S., Rusticelli, E., (2010) Assessing the Impact of the Financial Crisis on Structural Unemployment in OECD Countries, *7th ECB/CEPR Labour Market Workshop "Unemployment Developments After the Crisis"*, Frankfurt am Main, European Central Bank, 16-17 December 2010
- Hörisch, F., Weishaupt, J.T (2010), Explaining Variations in the Fight against Unemployment in Times of the Global Financial Crisis, A Mixed-Methods Approach, *Working Paper*, Mannheimer Zentrum für Europäische Sozialforschung, Nr. 135, 2010
- O'Higgins, N., (2010), *The impact of the economic and financial crisis on youth employment: Measures for labour market recovery in the European Union, Canada and the United States*, International Labour Organization 2010