



ΕΛΛΗΝΙΚΗ ΕΤΑΙΡΕΙΑ ΠΕΡΙΦΕΡΕΙΑΚΗΣ ΕΠΙΣΤΗΜΗΣ **ERSA**

ΜΕΛΟΣ ΤΗΣ ΔΙΕΘΝΟΥΣ ΚΑΙ ΕΥΡΩΠΑΪΚΗΣ ΕΤΑΙΡΕΙΑΣ ΠΕΡΙΦΕΡΕΙΑΚΗΣ
ΕΠΙΣΤΗΜΗΣ (RSAI, ERSA)

“Οικονομική Κρίση και Πολιτικές Ανάπτυξης και Συνοχής”

10ο Τακτικό Επιστημονικό Συνέδριο ,
Θεσσαλονίκη, 1 – 2 Ιουνίου 2012

Συνδιοργάνωση

Αριστοτέλειο Πανεπιστήμιο Θεσσαλονίκης:

Τμήμα Μηχανικών Χωροταξίας και Ανάπτυξης, Τμήμα Οικονομικών Επιστημών
Πανεπιστήμιο Μακεδονίας

ΟΙ ΑΡΧΙΚΕΣ ΕΠΙΠΤΩΣΕΙΣ ΤΗΣ ΟΙΚΟΝΟΜΙΚΗΣ ΚΡΙΣΗΣ ΣΤΗΝ ΠΕΡΙΦΕΡΕΙΑ ΤΗΣ ΘΕΣΣΑΛΙΑΣ

Νίκος Καπιτσίνης, Μεταπτυχιακός Φοιτητής, Σχολή Χωρικών Επιστημών, Πανεπιστήμιο του Groningen. Email: n.kapitsinis@student.rug.nl

Ελευθερία Καραμπίνη, Φοιτήτρια, Τμήμα Μηχανικών Χωροταξίας, Πολεοδομίας και Περιφερειακής Ανάπτυξης, Πολυτεχνική Σχολή, Βόλος. Email: elakramp@uth.gr

1. Εισαγωγή

Η δομική κρίση του 2008, η οποία έχει επηρεάσει κυρίως τις ανεπτυγμένες οικονομίες, έπληξε στα μέγιστα τις ολοκληρώσεις αγορών όπως η Ευρωπαϊκή Ένωση (ΕΕ). Το κράτος μέλος της ΕΕ το οποίο έχει υποστεί τις μεγαλύτερες συνέπειες από την κρίση θεωρείται η Ελλάδα. Επιπρόσθετα, η κρίση έχει επηρεάσει και τις οικονομίες των περιφερειών και περισσότερο αυτών με σημαντικά προβλήματα πριν από την κρίση και ειδικότερα σε περιοχές της «Ευρωπαϊκής Περιφέρειας» όπως Ελλάδα, Ισπανία, Πορτογαλία, Ιταλία και Ιρλανδία (Hadjimichalis, 2011).

Ακόμη και σε αυτές τις χώρες όμως και ανάμεσα σε περιφέρειες αλλά και ανάμεσα σε μικρότερες χωρικές μονάδες εντός των περιφερειών οι επιπτώσεις της κρίσης αποτυπώνονται με διαφορετικό τρόπο, χρόνο και βάθος. Έτσι, στο φόντο αυτών και λαμβάνοντας υπ' όψιν ότι η Ελλάδα αποτελεί το κράτος μέλος της ΕΕ που γνωρίζει τις μεγαλύτερες συνέπειες της κρίσης μέσα στην Ένωση, η περίπτωση των ελληνικών περιφερειών παρουσιάζει έντονο ενδιαφέρον.

Η παρούσα εργασία εστιάζει στην περίπτωση της περιφέρειας Θεσσαλίας και στις αρχικές επιπτώσεις που είχαν η κρίση και οι πολιτικές αντιμετώπισής της τόσο σε περιφερειακό όσο και σε ενδοπεριφερειακό επίπεδο (μεταξύ των παλαιών Νομών που αντιστοιχούν σε Περιφερειακές Ενότητες) μέσω της συγκριτικής μελέτης κρίσιμων μεγεθών για τις περιφερειακές και τοπικές οικονομίες (όπως η απασχόληση, παραγωγή και παραγωγικές δομές, μετανάστευση, κρατικές παροχές). Τα πεπραγμένα του παρόντος άρθρου, είναι η βάση μιας συνολικότερης προσπάθειας, που θα εξετάζει σε μεγαλύτερο βάθος, κατά την εξέλιξη της κρίσης τις επιπτώσεις που θα παραχθούν από αυτή στην περιφέρεια Θεσσαλίας.

2. Ανάλυση

2.1. Η κρίση του 2008 και η επιρροή της στο ελληνικό κράτος

Τα τελευταία 5 έτη η κοινωνία παγκοσμίως και όλα τα πεδία της ανθρώπινης ζωής έχουν επηρεαστεί και συνεχίζουν να επηρεάζονται από την παγκόσμια δομική κρίση του

καπιταλισμού. Η κρίση αυτή θεωρείται η μεγαλύτερη και πιο σημαντική που έχει υπάρξει μέσα στον καπιταλισμό όντας παράλληλα μία διαδικασία έμφυτη στο σύστημα: ο ίδιος ο καπιταλισμός γεννά κρίσεις από την μείωση του ρυθμού κερδοφορίας τις οποίες προσπαθεί να υπερκεράσει με ακόμη πιο σκληρά μέτρα λιτότητας, περικοπές και δομικές αναδιαρθρώσεις εις βάρος των εργαζομένων και της νεολαίας (Kettel, 2006).

Το ελληνικό κράτος είναι εκείνο που επηρεάστηκε περισσότερο από κάθε άλλο στην ΕΕ (Laravitsas, 2010). Το δημόσιο χρέος από το 2007 κι έπειτα αρχίζει να αυξάνεται ραγδαία ώστε το 2010 να ανέρχεται στο 144% του ΑΕΠ και το Δεκέμβρη του 2011 στο 160% ήτοι περίπου 370 δις ευρώ (Υπουργείο Οικονομικών, 2012). Το δημόσιο χρέος αυξήθηκε τόσο πολύ λόγω των συνεχών και αυξανόμενων δανεισμών του ελληνικού κράτους ώστε να πληρώσει τις δαπάνες για σχέδια οι οποίες ήταν εξαιρετικά υψηλές (βλέπε Ολυμπιακούς Αγώνες 2004), να χρηματοδοτήσει εταιρίες και να αποπληρώσει παλαιότερα δάνεια και τόκους.

Η ανεργία μετά το 2008 όμως η κατάσταση επιδεινώθηκε. Αρχικά οι συνέπειες της κρίσης το 2009 ανέβασαν την ανεργία στο 9,5%. Σε αυτή την κατάσταση προστέθηκαν και τα βάνουσα μέτρα λιτότητας που προέκυψαν από το μηχανισμό στήριξης ΕΕ και ΔΝΤ και η ανεργία εκτοξεύτηκε στο 14,8% το 2010 και ακόμη ερισσοτερο στο 20,7% το 2011 και στο 21,7 τον Μάρτιο του 2012 (ΕΛΣΤΑΤ, 2012). Έτσι, αρχίζει να φαίνεται πως οι συνέπειες της κρίσης αλλά κυριότερα της εισαγωγής του ελληνικού κράτους στο μηχανισμό στήριξης της ΕΕ και του ΔΝΤ ήταν καταστροφικές για τους εργαζόμενους και τη νεολαία (σύμφωνα με στοιχεία της ΕΛΣΤΑΤ η ανεργία στους νέους αγγίζει το 50% στο τέλος του 2011). Τέλος και όσων αφορά την ανάπτυξη, η ετήσια πραγματική μεταβολή του ΑΕΠ δείχνει μεγάλη ύφεση μετά το 2008: -0,2% το 2008, -3,3% το 2009, -3,5% το 2010 και -6,9% το 2011 (ΕΛΣΤΑΤ, 2012).

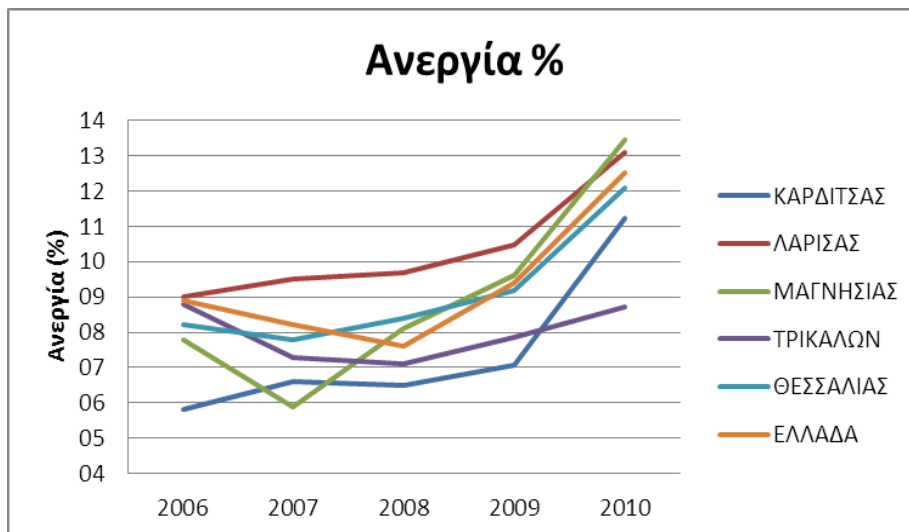
2.2. Το αναπτυξιακό προφίλ της περιφέρειας Θεσσαλίας έως το 2008

Η Θεσσαλία είναι μία από τις 13 περιφέρειες της Ελλάδας (σε επίπεδο NUTS II) η οποία είναι διαχρονικά η τρίτη πολυπληθέστερη (μετά από Αττική και Κεντρική Μακεδονία). Κατά τη δεκαετία του 2000 βρίσκεται στο μέσον της περιφερειακής ανάπτυξης στην Ελλάδα: είναι η 7^η πιο ανεπτυγμένη περιφέρεια όταν η ανάπτυξη μετράται με τον Σύνθετο Δείκτη Ευημερίας και Ανάπτυξης (Σ.Δ.Ε.Α.) και 8^η σε κ.κ. ΑΕΠ (Πετράκος & Ψυχάρης, 2003). Σύμφωνα με τους ίδιους, η Θεσσαλία το 2000 ήταν η 3^η κατά σειρά περιφέρεια όσων αφορά τη συμμετοχή στο εθνικό ΑΕΠ.

2.3. Οι αρχικές επιπτώσεις της κρίσης και των πολιτικών αντιμετώπισης της στην περιφέρεια Θεσσαλίας

Για να εξετάσουμε τις αρχικές επιπτώσεις της κρίσης στην περιφέρεια Θεσσαλίας θα μελετηθούν σημαντικοί τομείς-δείκτες των οικονομιών των νομών της περιφέρειας, της περιφέρειας της ίδιας αλλά και της χώρας συνολικότερα.

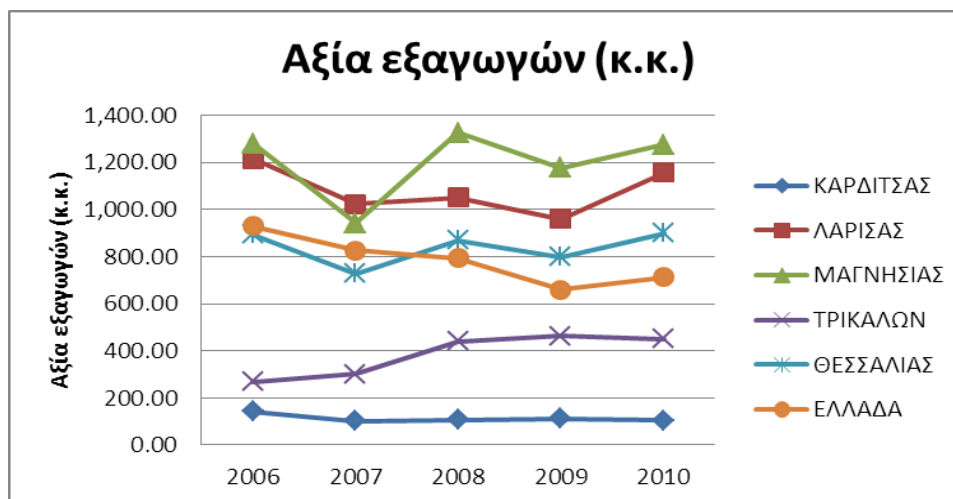
Πίνακας 1: Ποσοστό ανεργίας



Πηγή: ΕΛΣΤΑΤ, 2012

Το πρώτο έτος της κρίσης στην Ελλάδα, λοιπόν, βρίσκει την περιφέρεια Θεσσαλίας, με μεγαλύτερο ποσοστό ανεργίας από το μέσο εθνικό ποσοστό, γεγονός που αντιστρέφεται, κατά τα δύο επόμενα έτη, της όξυνσης της κρίσης στην Ελλάδα. Οι δύο πιο ακραίες συμπεριφορές που διαμορφώνουν το πλαίσιο της Θεσσαλίας, είναι οι νομοί Λαρίσης και Μαγνησίας. Ο νομός Λαρίσης, διαχρονικά στην εξεταζόμενη περίοδο, έχει το μεγαλύτερο ποσοστό ανεργίας στο μέσο θεσσαλικό και πανελλαδικό πλαίσιο, μετά το έτος 2008 ακολουθεί η σταδιακή μεγάλη αύξηση του ποσοστού του. Ο νομός Μαγνησίας δε, παρατηρείται πως μολονότι το έτος 2007 μετά από μία σημαντική μείωση του δείκτη κατά το έτος 2006, έχει το πιο χαμηλό δείκτη ποσοστού ανεργίας, ήδη στο έτος 2008 έχει ξεπεράσει το μέσο εθνικό ποσοστό, αλλά και το θεσσαλικό, ενώ στο έτος 2009 έχει περιέλθει στην πρώτη θέση ποσοστού ανεργίας, ξεπερνώντας και το αντίστοιχο της Λαρίσης.

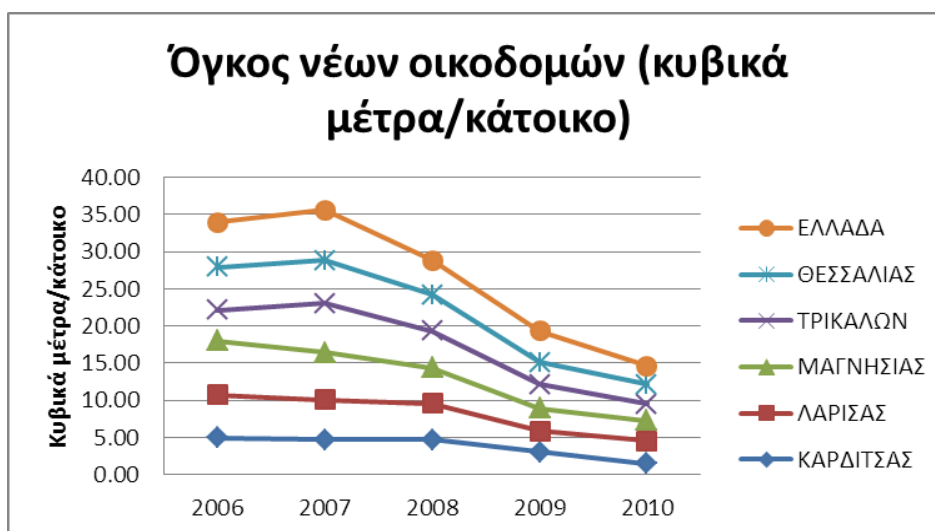
Πίνακας 2: Κατά κεφαλήν αξία εξαγωγών



Πηγή: ΕΛΣΤΑΤ, 2012

Σύμφωνα με το δείκτη της, κατά κεφαλήν, αξίας εξαγωγών, παρατηρείται πως η εξαγωγική δραστηριότητα της Θεσσαλίας μετά το έτος 2008 είναι σημαντικότερη από τη μέση πανελλαδική, ενώ κατά το έτος 2009 σημειώνεται και μία σοβαρή άνοδος της. Στον εν λόγω τομέα, ενεργό ρόλο παίζουν οι Νομοί Λαρίσης και ιδιαίτερα, Μαγνησίας, που βρίσκονται στις υψηλότερες θέσεις εξαγωγών και ακολουθούν εξίσου ανοδικές τάσεις με τη Θεσσαλία στην ίδια χρονική περίοδο. Οι εν λόγω Νομοί κατέχουν τετοιες θέσεις, στο τομέα των εξαγωγών, στο θεσσαλικό πλαίσιο εξαιτίας από τη μία του ΠΑΘΕ που τους διασχίζει, αλλά και του εμπορικού λιμένα που τοποθετείται στο Νομό Μαγνησίας και εξυπηρετεί τη δραστηριότητα. Χαμηλότερες κατά κεφαλήν εξαγωγές σημειώνονται στους υπόλοιπους Νομούς, με το Νομό Καρδίτσας να κατέχει τη μικρότερη δραστηριότητα και μάλιστα να διαγράφει καθοδική πορεία στην περίοδο 2009-2010.

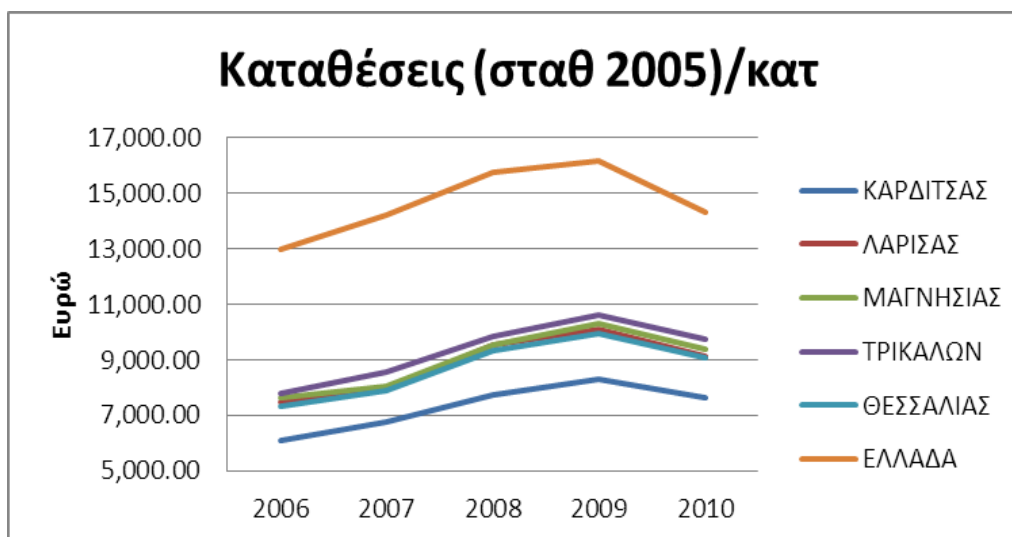
Πίνακας 3: Όγκος νέων οικοδομών



Πηγή: ΕΛΣΤΑΤ, 2012

Ο κλάδος των κατασκευών, είναι γνωστό πως επλήγη περισσότερο από οποιοδήποτε άλλο κατά την περίοδο της κρίσης στην Ελλάδα. Αυτό είναι εμφανές στο παραπάνω διάγραμμα, καθώς όλες οι χωρικές ενότητες φαίνεται να έχουν την ίδια διαχρονική καθοδική συμπεριφορά, που βρίσκει το κατωτερο σημείο της στο έτος 2010. Ο νομός Τρικάλων και Μαγνησίας φαίνεται να έχουν τη μεγαλύτερη οικοδομική δραστηριότητα στο πανθεσσαλικό πλαίσιο, ενώ η Καρδίτσα την κατά πολύ μικρότερη.

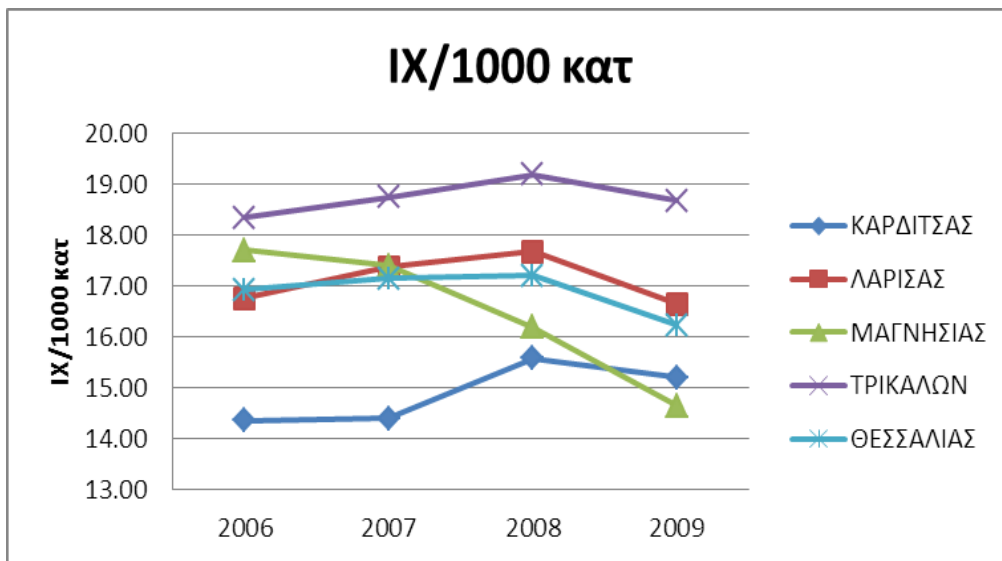
Πίνακας 4: Προσωπικές καταθέσεις ανά κάτοικο



Πηγή: ΕΛΣΤΑΤ, 2012

Ο δείκτης των καταθέσεων μπορεί να θεωρηθεί ως ένας δείκτης αθροιστικής ευμάρειας για μία περιοχή. Στην περιφέρεια Θεσσαλίας, είναι κατά 6000^E, περίπου, χαμηλότερος από τον αντίστοιχο της Ελλάδας, γεγονός που δείχνει μία μεγάλη διαφοροποίηση σε σχέση με το πανελλαδικό γίγνεσθαι. Σύμφωνα με αυτό το δείκτη, τις περισσότερες καταθέσεις φαίνεται να διαθέτει ο Νομός Τρικάλων και με μικρή διαφορά να ακολουθούν οι Νομοί Λάρισας, Μαγνησίας, ενώ κάτω από το πανθεσσαλικό όριο να ακολουθεί με μεγάλη διαφοροποίηση ο Νομός Καρδίτσας. Αξίζει να σημειωθεί πως όλες οι χωρικές ενότητες ακολουθούν παρόμοια συμπεριφορά. Οι καταθέσεις αυξάνονται μέχρι και το 2009 και στη συνέχεια μειώνονται σημαντικά.

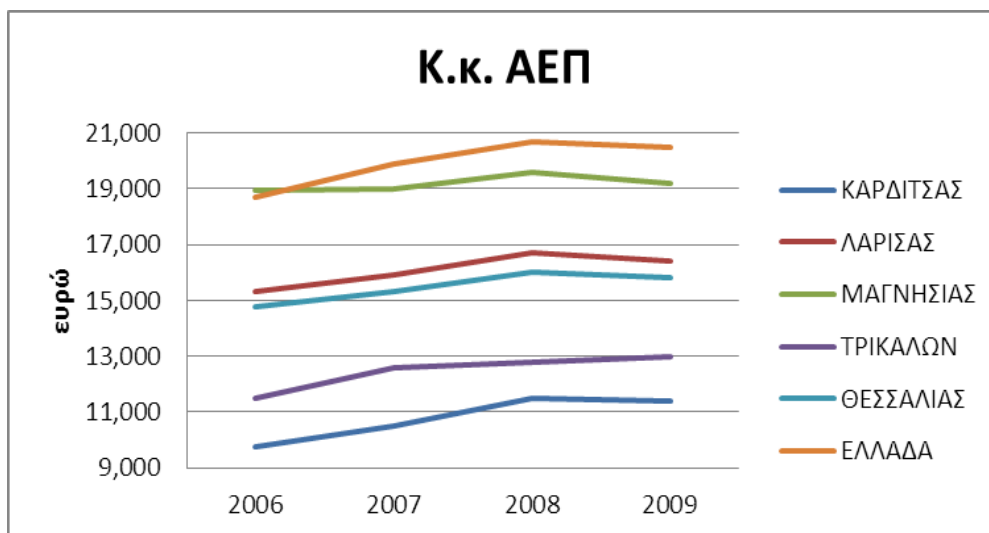
Πίνακας 5: ΙΧ ανά 1000 κατοίκους



Πηγή: ΕΛΣΤΑΤ, 2012

Ο δείκτης των οχημάτων ιδιωτικής χρήσης ανά 1000 κατοίκους αναδεικνύει ένα επίπεδο ευημερίας και κατανάλωσης οι οποίες κατά τα πρώτα έτη της κρίσης και της λιτότητας σημειώνουν σημαντικότερη μείωση. Ο νομός Τρικάλων έχει την υψηλότερη τιμή του δείκτη διαχρονικά, παρ' όλη την μείωση, λόγω κυρίως της μεγάλης αγροτικής παραγωγής.

Πίνακας 6: κατά κεφαλήν ΑΕΠ

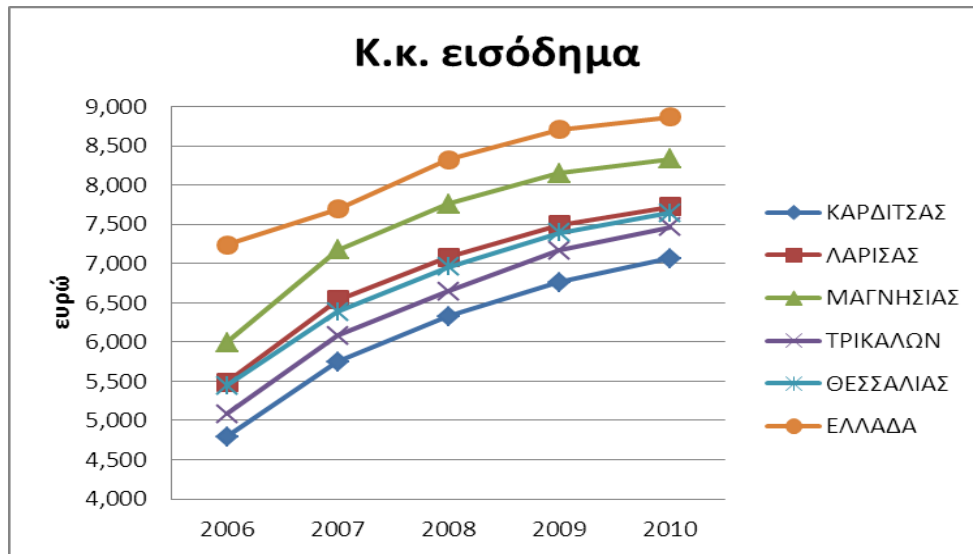


Πηγή: ΕΛΣΤΑΤ, 2012

Το κατά κεφαλήν ΑΕΠ καταγράφει φυσιολογική πτώση μετά το 2008 στην περιφέρεια και στους νομούς της Θεσσαλίας ακολουθώντας την μεγάλη ύφεση που σημειώθηκε σε εθνικό επίπεδο. Εξάιρεση αποτελεί ο νομός Τρικάλων, όπου δεν μειώνεται το κατά κεφαλήν ΑΕΠ από το 2008 και μετά. Ο νομός Μαγνησίας ενώ βρίσκεται σε ανώτερο επίπεδο από το

αντίστοιχο εθνικό επίπεδο το 2006, από το 2008 κι έπειτα μειώνεται και ακολουθεί παρόμοια πορεία με το κατά κεφαλήν ΑΕΠ της Ελλάδας (σε χαμηλότερο επίπεδο).

Πίνακας 7: κατά κεφαλήν εισόδημα



Πηγή: ΕΛΣΤΑΤ, 2012

Το κατά κεφαλήν εισόδημα σημειώνει σταδιακή και διαχρονική αύξηση από το 2006 και μετά, με το νομό Μαγνησίας να έχει τη μεγαλύτερη τιμή σε επίπεδο Θεσσαλίας και τον εθνικό μέσο όρο να είναι αρκετά υψηλότερα από την περιφέρεια και τους νομούς της Θεσσαλίας.

Πίνακας 8: δείκτες THEIL

	Καρδίτσα	Λάρισα	Μαγνησία	Τρίκαλα	Θεσσαλία	Ελλάδα
Αγενής 2002	-0,025	-0,038	-0,023	-0,034	-0,055	-0,032
Αγενής 2007	-0,040	-0,037	-0,027	0,254	-0,111	-0,040
Βγενής 2002	-0,089	0,007	-0,058	-0,054	-0,035	-0,016
Βγενής 2007	-0,092	0,039	-0,009	-0,083	-0,019	-0,039
Γγενής 2002	0,638	0,403	0,558	0,530	0,498	0,475
Γγενής 2007	0,602	0,357	0,455	0,188	0,371	0,512
σύνολο 2002	0,522	0,371	0,476	0,441	0,407	0,426
σύνολο 2007	0,468	0,359	0,419	0,358	0,240	0,433

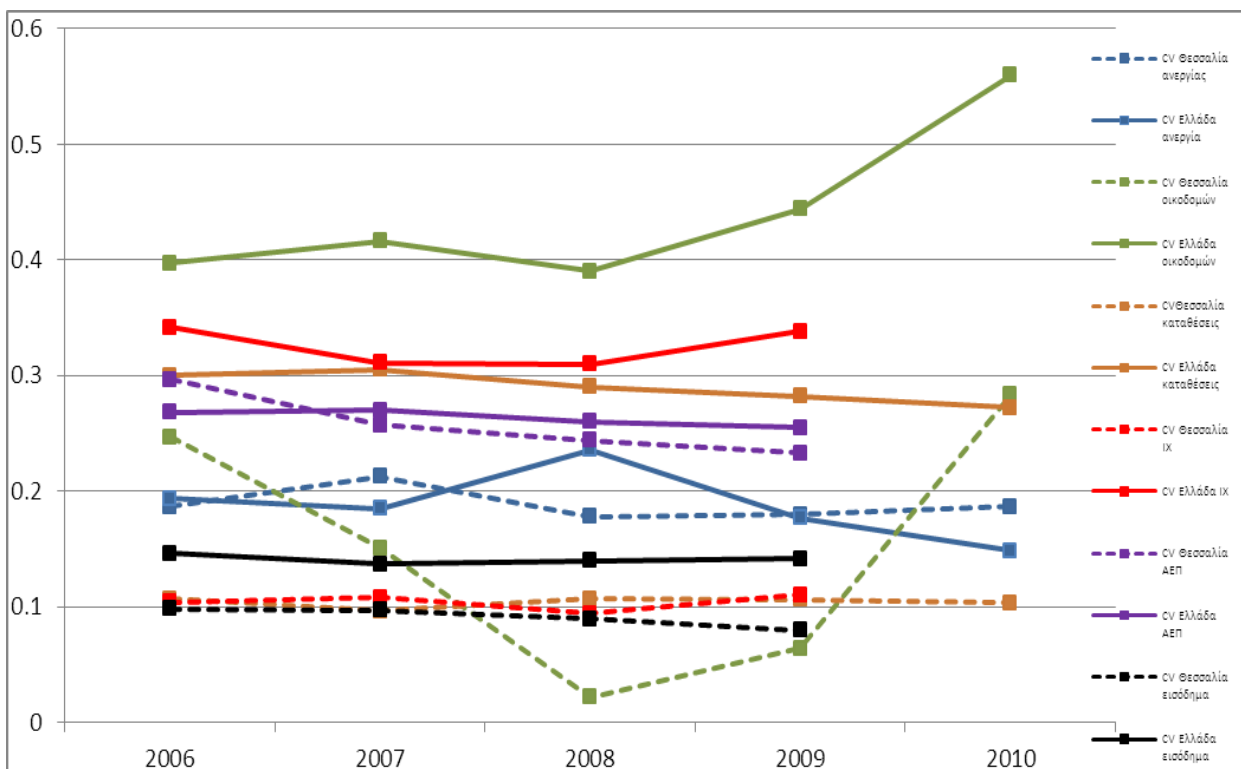
Πηγή: ΕΛΣΤΑΤ, 2012, ίδια επεξεργασία

Προσπαθώντας να εξηγήσουμε τις μεταβολές κατά τη διάρκεια της κρίσης, εξετάζουμε τον δείκτη εξειδίκευσης κάθε νομού, της περιφέρειας και της χώρας. Σύμφωνα με την θεωρία, ο δείκτης THEIL δείχνει το εάν και κατά πόσο είναι μία χωρική ενότητα εξειδικευμένη σε ένα τομέα (Petraikos et al., 2012). Τα στοιχεία του πίνακα 8 είναι τα πιο πρόσφατα διαθέσιμα και θεωρείται ότι μπορούν να είναι βάση για συμπεράσματα αφού το 2008, το έτος που αρχίζουν

οι πρώτες επιπτώσεις της κρίσης στην Ελλάδα, είναι ένα χρόνο μετά τα τελευταία διαθέσιμα στοιχεία του 2007. Η παραδοχή αυτή στηρίζεται στο γεγονός ότι υπάρχει μία χρονική περίοδος από την οποία και ύστερα αρχίζει μία μεταβλητή να δρα πάνω σε ένα μέγεθος (Kallioras & Petrakos, 2010).

Η Ελλάδα δεν αποτελεί εξαίρεση στον κανόνα ότι η κρίση προήλθε και έπληξε κυρίαρχα τον τριτογενή τομέα (Laravitsas, 2010). Σύμφωνα με τον πίνακα 8, η Καρδίτσα και η Μαγνησία είναι οι πιο εξειδικευμένοι νομοί στον τριτογενή τομέα διαχρονικά και για αυτό το λόγο καταγράφουν την μεγαλύτερη αύξηση της ανεργίας και μείωση του κ.κ. ΑΕΠ. Στην ίδια κατεύθυνση κινείται και η Λάρισα η οποία έχει επιπλέον εξειδίκευση το 2007 και στην μεταποίηση, ενώ τα Τρίκαλα τα οποία έχουν την μεγαλύτερη εξειδίκευση στον πρωτογενή τομέα (ειδικά το 2007) και την μικρότερη στον τριτογενή (και πάλι το 2007) εμφανίζουν ανθεκτικότητα, δηλαδή έχουν την μικρότερη αύξηση της ανεργίας και οριακή μεγέθυνση του κ.κ. ΑΕΠ το 2009. Σημειώνεται, πως ο πρωτογενής είναι ο τομέας με την μικρότερη εξάρτηση από το κράτος, το οποίο επλήγη βαθύτατα από την κρίση. Τέλος, οι νομοί που είναι πιο εξειδικευμένοι το 2007 (Καρδίτσα, Μαγνησία) φαίνεται ότι είναι πιο ευάλωτοι από τους νομούς με λιγότερη εξειδίκευση (Τρίκαλα).

Πίνακας 9: CV



Πηγή: ΕΛΣΤΑΤ, 2012, ίδια επεξεργασία

Σε μία προσπάθεια να εξεταστεί το επίπεδο των περιφερειακών ανισοτήτων μέσα στην περιφέρεια Θεσσαλίας, οι τάσεις σύγκλισης ή απόκλισης από την κρίση κι έπειτα, μελετάται

ο CV, ο δείκτης περιφερειακής διαφοροποίησης σε κάθε έναν από τους 6 οικονομικούς δείκτες, διαχρονικά από το 2006 έως το 2010. Στοχεύοντας στην άμεση σύγκριση της επίπτωσης της κρίσης στις ανισότητες εντός Θεσσαλίας με την αντίστοιχη στην Ελλάδα, οι CV της Θεσσαλίας συγκρίνονται με αυτούς της Ελλάδας. Όσο μεγαλύτερος είναι ο CV τόσο μεγαλύτερες είναι οι ανισότητες (Petrakos et al., 2005).

Αρχικά, ο CV της ανεργίας φανερώνει ότι σε εθνικό επίπεδο υπάρχει σύγκλιση (προς τα πάνω, δηλαδή ανεβαίνει το ποσοστό ανεργίας σε όλους τους νομούς) ενώ στη Θεσσαλία οι ανισότητες ξεκινούν από το ίδιο επίπεδο με το εθνικό το 2006 και το 2010 παραμένουν στα ίδια επίπεδα, με ενδιάμεσες αυξομειώσεις. Σχετικά με τον όγκο των νέων οικοδομών ανά κάτοικο, τόσο στη Θεσσαλία όσο και στην Ελλάδα, παρατηρείται απόκλιση. Αναφορικά με τις καταθέσεις, στη Θεσσαλία η κατάσταση παραμένει αμετάβλητη ενώ στην Ελλάδα παρατηρείται μικρή σύγκλιση.

Όσον αφορά τα IX/1000 κατοίκους, η απόκλιση τόσο σε θεσσαλικό όσο και σε εθνικό επίπεδο (σε υψηλότερες τιμές ανισοτήτων εκεί) κυριαρχεί. Αντιθέτως, το κατά κεφαλήν ΑΕΠ συγκλίνει και σε θεσσαλικό και σε εθνικό επίπεδο. Αξιοσημείωτο είναι, ότι η Θεσσαλία το 2006 έχει υψηλότερο επίπεδο ανισοτήτων από ό,τι η Ελλάδα ενώ το 2009 αυτό αντιστρέφεται. Τέλος, σχετικά με το κατά κεφαλήν εισόδημα, σημειώνεται σύγκλιση μεταξύ των νομών στη Θεσσαλία ενώ σε εθνικό επίπεδο, όπου έχει υψηλότερο βαθμό ανισοτήτων, δεν παρατηρείται σημαντική διαφοροποίηση της κατάστασης.

Συμπερασματικά σημειώνεται σύγκλιση όσον αφορά την Θεσσαλία στο κατά κεφαλήν εισόδημα και ΑΕΠ και όσον αφορά την Ελλάδα στην ανεργία, τις καταθέσεις και το κατά κεφαλήν ΑΕΠ. Απόκλιση καταγράφεται στη Θεσσαλία όσον αφορά την ανεργία, τις νέες οικοδομές και τα IX/1000 κατοίκους ενώ στην Ελλάδα όσον αφορά τις νέες οικοδομές και τα IX/κατοίκους. Δεν σημειώνεται αλλαγή στις ανισότητες της Θεσσαλίας σε σχέση με τις καταθέσεις και στις ανισότητες της Ελλάδας σε σχέση με το κατά κεφαλήν εισόδημα. Κοινή συμπεριφορά σε εθνικό και θεσσαλικό επίπεδο παρατηρείται στις νέες οικοδομές και τα IX/1000 κατοίκους (απόκλιση) και στο κατά κεφαλήν ΑΕΠ (σύγκλιση).

3. Συμπεράσματα

Στην παρούσα εργασία γίνεται προσπάθεια να εξεταστούν και να ερμηνευτούν οι πρώτες επιπτώσεις της παγκόσμιας οικονομικής κρίσης στην Θεσσαλία, τόσο σε περιφερειακό επίπεδο όσο και στο επίπεδο των 4 νομών. Σε μία κρίση, η οποία εκδηλώνεται κυρίως σε εθνικό επίπεδο, φαίνεται ότι επηρεάζει (σε μικρό βαθμό) διαφορετικά τους 4 νομούς της Θεσσαλίας. Στους πιο σημαντικούς τομείς φαίνεται ότι η Μαγνησία και η Λάρισα πλήττονται σε ελαφρώς υψηλότερο βαθμό από τους άλλους δύο νομούς επιβεβαιώνοντας πιθανώς την τάση να πλήττονται περισσότερο τα μεγάλα αστικά κέντρα (και οι νομοί στους οποίους

ανήκουν). Επίσης, φαίνεται ότι η κρίση συντελεί σε πολλούς τομείς σε τάσεις απόκλισης μεταξύ των νομών της Θεσσαλίας.

Άρα η κρίση επηρέασε μέχρις στιγμής με τρόπο που αυξάνει τις ανισότητες στην Ελλάδα περισσότερο από ό,τι στην Θεσσαλία. Αύξησε τις ανισότητες μεταξύ των νομών της Ελλάδας περισσότερο από ό,τι μεταξύ των νομών της Θεσσαλίας, κάτι που ήταν αναμενόμενο αφού το πλήθος των παρατηρήσεων στο εθνικό επίπεδο είναι 51 και στην Θεσσαλία μόλις 4. Εξαιρεση αποτελεί η ανεργία (ένας δείκτης με αρνητικό αντίκτυπο) όπου η Ελλάδα συγκλίνει ενώ η Θεσσαλία αποκλίνει. Τέλος, φαίνεται ότι οι πιο εξειδικευμένοι νομοί, και ειδικά στον τριτογενή τομέα, είναι πιο ευάλωτοι στις συνέπειες της κρίσης.

4. Αναφορές

Ξενόγλωσση

Hadjimichalis, C. (2011). Uneven geographical development and socio-spatial justice and solidarity: European regions after the 2009 financial crisis. *European Urban and Regional Studies*. 18. p.pp. 254-274.

Kallioras, D. & Petrakos, G. (2010). Industrial growth, economic integration and structural change: evidence from the EU new member-states regions. *Annals of Regional Science*. 45. p.pp. 667-680.

Kettel, S. (2006). Circuits of Capital and Overproduction: A Marxist Analysis of the Present World Economic Crisis. *Review of Radical Political Economics*. 38. p.pp 24-44.

Lapavitsas, C., (2010). The Greek Crisis - Politics, Economics, Ethics. *Journal of Modern Greek Studies*. 28. p.pp. 293-309.

Petrakos, G., Psycharis, Y. & Kallioras, D. (2005). Regional inequalities in the EU enlargement countries: An analysis of small versus large new member states. In: D. Felsenstein & B. Portnov (eds.). *Regional Disparities in small Countries*. Berlin: Springer, p.pp. 233-247.

Petrakos, G., Fotopoulos, G. & Kallioras, D. (2012). Peripherality and integration: industrial growth and decline in the Greek Regions. *Environment and Planning C*. 30. p.pp. 347-361,

Ελληνόγλωσση

Υπουργείο Οικονομικών (2011). Δελτίο Δημοσίου Χρέους. Προσβάσιμο στο URL: <http://www.minfin.gr/portal/el/resource/contentObject/contentTypes/genericContentResourceObject,fileResourceObject,arrayOfFileResourceTypeObject/to picNames/publicDebtBulletin/resourceRepresentationTemplate/contentObject ListAlternativeTemplate#fragment-0> (προσπελάστηκε τελευταία στις 28 Απριλίου 2012).

ΕΛΣΤΑΤ (2012). Ελληνική Στατιστική Αρχή. Προσβάσιμη στο URL: <http://www.statistics.gr/> (προσπελάστηκε τελευταία στις 5 Μαΐου 2012).

Πετράκος, Γ. & Ψυχάρης, Γ. (2003) Οι περιφερειακές ανισότητες στην Ελλάδα: Μία διαφορετική μέθοδος υπολογισμού. *Τεχνικά Χρονικά*. 1-2. Σελ. 19-32.