



ΕΛΛΗΝΙΚΗ ΕΤΑΙΡΕΙΑ ΠΕΡΙΦΕΡΕΙΑΚΗΣ ΕΠΙΣΤΗΜΗΣ **ERSA**

ΜΕΛΟΣ ΤΗΣ ΔΙΕΘΝΟΥΣ ΚΑΙ ΕΥΡΩΠΑΪΚΗΣ ΕΤΑΙΡΕΙΑΣ ΠΕΡΙΦΕΡΕΙΑΚΗΣ
ΕΠΙΣΤΗΜΗΣ (RSAI, ERSA)

“Οικονομική Κρίση και Πολιτικές Ανάπτυξης και Συνοχής”

10ο Τακτικό Επιστημονικό Συνέδριο ,
Θεσσαλονίκη, 1 – 2 Ιουνίου 2012

Συνδιοργάνωση

Αριστοτέλειο Πανεπιστήμιο Θεσσαλονίκης:

Τμήμα Μηχανικών Χωροταξίας και Ανάπτυξης, Τμήμα Οικονομικών Επιστημών
Πανεπιστήμιο Μακεδονίας

Ο ΡΟΛΟΣ ΤΗΣ ΓΕΩΡΓΙΑΣ ΣΤΗΝ ΟΙΚΟΝΟΜΙΚΗ ΑΝΑΠΤΥΞΗ. ΜΙΑ ΕΜΠΕΙΡΙΚΗ ΑΝΑΛΥΣΗ ΓΙΑ ΤΗΝ ΕΛΛΑΔΑ

Δημήτριος Κυρκιλής, Αναπληρωτής Καθηγητής, Πανεπιστήμιο Μακεδονίας,
kyrkilis@uom.gr

Συμεών Σεμάσης (MBA), Σχολή Κοινωνικών Επιστημών Ε.Α.Π., semasis1@hotmail.com

- **1.Εισαγωγή**

Τα τελευταία χρόνια παρατηρείται μία υποτίμηση του αγροτικού τομέα , εξαιτίας κυρίως της φθίνουσας συμμετοχής του αγροτικού τομέα στα βασικά οικονομικά μεγέθη. Όμως η γεωργία και κατά τον 21ο αιώνα συνεχίζει να είναι ένα πολύτιμο εργαλείο για την αειφόρο ανάπτυξη και την καταπολέμηση της φτώχειας.(World Development Report 2008).

Κατά μία έννοια η γεωργία είναι ένας τομέας παραγωγής μεταξύ άλλων που παρουσιάζει όμως εντελώς διαφορετικά χαρακτηριστικά τα οποία την καθιστούν μοναδική, όπως είναι η παραγωγή προϊόντων διατροφής, το ότι απασχολεί το 60-70% του παγκόσμιου εργατικού δυναμικού και η αποφασιστική σημασία που έχει το έδαφος και το κλίμα σαν συντελεστές παραγωγής.(Gillis κα 2001) .Όμως δεν είναι μόνο η πολύτιμη συνεισφορά του πρωτογενούς τομέα σε προϊόντα και δη διατροφής, σε συντελεστές παραγωγής, στην ανάπτυξη αγορών και σε ξένο συνάλλαγμα(A.P.Thirlwall ,2001) , ούτε μόνο η συμπληρωματικότητα με την βιομηχανία και τους άλλους τομείς της οικονομίας(World Development Report 1979) αλλά κυρίως η πολυλειτουργικότητα της γεωργίας που αναφέρεται στην προσφορά επαρκών και ασφαλών τροφίμων στον πληθυσμό συμβάλλοντας ταυτόχρονα στην διατήρηση της οικολογικής ισορροπίας(Νικολαΐδης 2010).

Στην Ελλάδα από την ίδρυση του Ελληνικού κράτους (1828) και έως το 1960, (και αφού πραγματοποιήθηκαν δύο σοβαρότατες αγροτικές μεταρρυθμίσεις μία του Αλέξανδρου Κουμουνδούρου την 25-03-1871, η οποία ολοκληρώθηκε το 1911, και απαλλοτριώσε τις εθνικές γαίες και μία, ίσως η πιο σημαντική το 1917 του Ελευθερίου Βενιζέλου, που ολοκληρώθηκε το 1922 με την άφιξη των προσφύγων) ,κατείχε πρωτεύοντα ρόλο τόσο ως ποσοστό του ΑΕΠ και την απασχόληση , το θετικό εμπορικό ισοζύγιο αλλά και ακόμα περισσότερο τις ισχυρές διακλαδικές διασυνδέσεις και την τροφοδότηση σε πρώτες ύλες της εγχώριας βιομηχανίας.

• **2.Η Ελληνική γεωργία από το 1951 έως το 1970**

Η περίοδος αυτή μπορεί να χαρακτηριστεί ως περίοδος οικονομικής ανάπτυξης (Μαραβέγιας 1992) . Η Ελλάδα μετά την Γερμανική κατοχή και τον εμφύλιο πόλεμο σύμφωνα με την απογραφή του 1951 είχε πληθυσμό 7.566.000 άτομα από τα οποία 43,2 % ήταν οικονομικώς ενεργά και εκ των οποίων το 38,5% ήταν αστικός πληθυσμός , το 13,8% ημιαστικός και το 47,7 % αγροτικός. Ο αγροτικός τομέας απασχολούσε το 59,5 % του εργατικού δυναμικού και συνεισέφερε το 29% του ΑΕΠ.(Μαραβέγιας 1992)

Εκείνη την περίοδο κορυφώθηκε μία διαμάχη μεταξύ των κορυφαίων οικονομολόγων της εποχής (Βαρβαρέσσος , Ζίγδης, Ζολώτας, Αγγελόπουλος) σχετικά με το σε ποιόν τομέα της οικονομίας έπρεπε να δοθεί έμφαση μεταξύ της γεωργίας και της βιομηχανίας και να αφιερωθούν οι περιορισμένοι πόροι της χώρας έτσι ώστε να εξελιχθεί και η οικονομική ανάπτυξη.

Η νίκη του στρατάρχη Παπάγου το 1953 θεωρήθηκε καθοριστικής σημασίας για την απόφαση της εκβιομηχάνισης της χώρας διαμέσου της ενίσχυσης των ιδιωτικών επενδύσεων , πρέπει όμως να σημειώσουμε ότι και η ηττημένη πολιτικά και στρατιωτικά αριστερά ήταν υπέρ μιας τέτοιας λύσης διαμέσου όμως του κράτους(Μαραβέγιας 1992).

Έτσι το 1960 πού είναι ένα έτος σταθμός ,η Ελλάδα σταματά να θεωρείται μία γεωργική χώρα γιατί ο δευτερογενής τομέας ισοσκελίζει τον πρωτογενή σε συνεισφορά στο ΑΕΠ(25%) και από τότε μέχρι σήμερα η συνεισφορά του πρωτογενούς τομέα συνεχώς μειώνεται.

Μια τέτοια εξέλιξη θα μπορούσε να θεωρηθεί θετική αν η μείωση του αγροτικού τομέα θα συνοδεύονταν από αντίστοιχες αυξήσεις στους άλλους τομείς της ελληνικής οικονομίας . Κάτι τέτοιο όμως δεν συνέβη και αντίθετα υπήρξαν αρνητικές συνέπειες στο εμπορικό ισοζύγιο της χώρας που επιδεινώθηκε , στην μη απορρόφηση του πλεονάζοντος εργατικού δυναμικού από την γεωργία που δεν μπόρεσε να απορροφηθεί σε άλλους τομείς της οικονομίας και οδηγήθηκε στην μετανάστευση. Αντίθετα οι τιμές των ειδών διατροφής ήταν σε χαμηλά επίπεδα αυτήν την περίοδο αυτές όμως καθορίζονταν με διοικητικό τρόπο προκειμένου να μην παρασύρουν τους μισθούς και άρα το εργατικό κόστος στους άλλους τομείς της οικονομίας σε άνοδο.

2.1.Η Ελληνική γεωργία από το 1970 έως σήμερα

• 2.1.1.Η συνεισφορά της ελληνικής γεωργίας στην απασχόληση

Η συνεισφορά της ελληνικής γεωργίας στην συνολική απασχόληση ήταν συνεχώς μειούμενη, σταθεροποιήθηκε όμως σε ένα διόλου ευκαταφρόνητο ποσοστό του 15% χωρίς να περιλαμβάνεται η εργασία των ξένων εργατών λόγω ελλείψεως αξιόπιστων στοιχείων και χωρίς να είναι δυνατόν να υπολογιστεί ακριβώς η εργασία ατόμων που έχουν την γεωργία σαν δεύτερη απασχόληση.

Τα συμπεράσματα που προκύπτουν είναι η αδυναμία απορρόφησης του πλεονάζοντος εργατικού δυναμικού του πρωτογενή τομέα από τον δευτερογενή αλλά ως το 2008 κυρίως από τον τριτογενή τομέα(δημόσιο και ιδιωτικό) και από εκεί και μετά σημειώνεται σημαντική αύξηση της ανεργίας που με σημερινά στοιχεία υπολογίζεται σε πάνω από 20%(ΕΛ.ΣΤΑΤ. 2012) και πάνω από 1.000.000 ανέργους σε απόλυτους αριθμούς.

Πίνακας 1: Ποσοστά απασχόλησης και ανεργίας κατά τομέα της ελληνικής οικονομίας

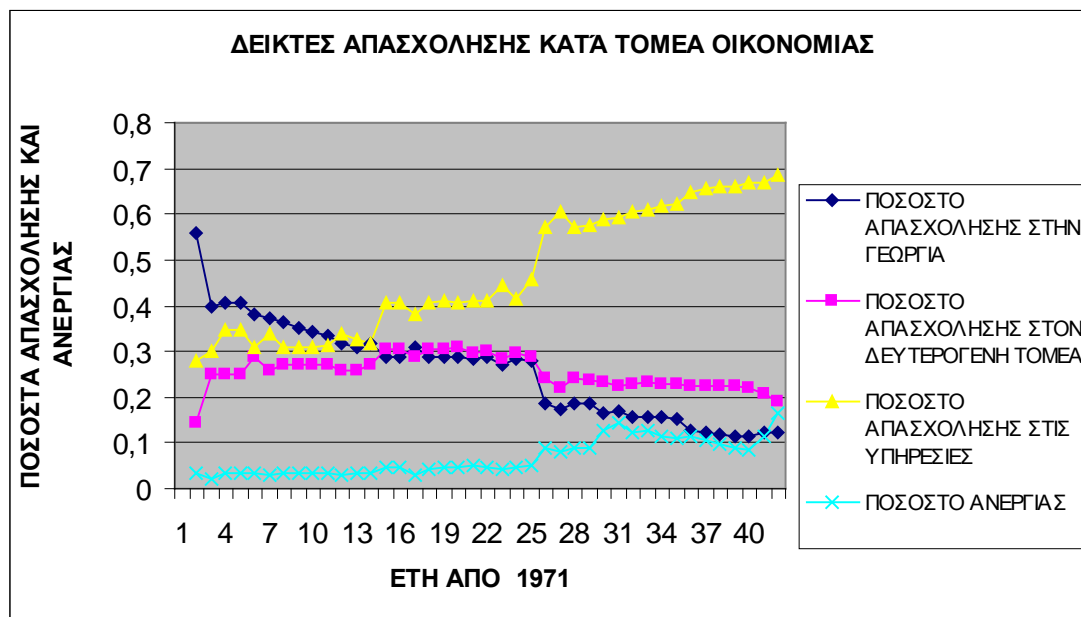
ΕΤΗ	ΑΠΑΣΧΟΛΗΣΗ ΣΤΟΝ ΠΡΩΤΟΓΕΝΗ ΤΟΜΕΑ (%)	ΑΠΑΣΧΟΛΗΣΗ ΣΤΟΝ ΔΕΥΤΕΡΟΓΕΝΗ ΤΟΜΕΑ (%)	ΑΠΑΣΧΟΛΗΣΗ ΣΤΟΝ ΤΡΙΤΟΓΕΝΗ ΤΟΜΕΑ (%)	ΑΝΕΡΓΙΑ (%)
1970	55,74%	19,90%	24,36%	3,33%
1975	41,74%	30,38%	27,87%	3,11%
1980	41,76%	30,39%	27,85%	3,11%
1985	28,68%	30,60%	36,15%	4,37%
1990	28,68%	30,75%	36,00%	4,37%
1995	18,81%	24,50%	56,69%	8,08%
2000	18,78%	24,38%	56,83%	8,08%
2005	15,02%	23,28%	61,70%	11,10%
2010	15,25%	22,95%	61,80%	14,74%

ΠΗΓΗ: ΕΛ.ΣΤΑΤ ΑΠΟ ΕΚΘΕΣΕΙΣ ΔΙΑΦΟΡΩΝ ΕΤΩΝ , ΙΔΙΟΙ ΥΠΟΛΟΓΙΣΜΟΙ

Από το 2005 και μετά αποτυπώνεται μία τάση σταθεροποίησης και μάλιστα με ανοδικές τάσεις του ποσοστού απασχόλησης στον αγροτικό τομέα και μάλιστα διατυπώνονται εκτιμήσεις(Υπουργείο Αγροτικής Ανάπτυξης και Τροφίμων 2012) ότι ένας μεγάλος αριθμός ατόμων επιθυμεί να απασχοληθεί στον πρωτογενή τομέα.

Το παραπάνω συμπέρασμα μπορεί να αποδοθεί τόσο στην έκρηξη της ανεργίας και στην άνοδο του κόστους στις ελληνικές μεγαλουπόλεις όσο και στην αναζήτηση ενός πιο οικολογικού και αποκεντρωμένου τρόπου ζωής.

Διάγραμμα 1: Δείκτες απασχόλησης κατά τομέα οικονομίας



ΠΗΓΗ: ΕΛ.ΣΤΑΤ ΑΠΟ ΕΚΘΕΣΕΙΣ ΔΙΑΦΟΡΩΝ ΕΤΩΝ , ΙΔΙΟΙ ΥΠΟΛΟΓΙΣΜΟΙ

Τα παραπάνω συμπεράσματα επιβεβαιώνονται και από τον πίνακα 2 που περιλαμβάνει συντελεστές συσχέτισης για την απασχόληση μεταξύ του πρωτογενούς τομέα , την συνολική απασχόληση , την ανεργία και την απασχόληση στους άλλους τομείς της οικονομίας .

Από τον παρακάτω πίνακα διαπιστώνουμε ότι υπάρχει έντονη αρνητική συσχέτιση μεταξύ του πρωτογενούς τομέα και της συνολικής απασχόλησης , της απασχόλησης στον τριτογενή τομέα καθώς και την ανεργία και ασθενής αρνητική συσχέτιση μεταξύ πρωτογενούς και δευτερογενούς τομέα.

Πίνακας 2: Συντελεστές συσχέτισης μεταξύ της απασχόλησης στον πρωτογενή τομέα και τους υπόλοιπους τομείς της ελληνικής οικονομίας

ΣΥΝΤΕΛΕΣΤΕΣ ΣΥΣΧΕΤΙΣΗΣ	ΤΥΠΟΙ	ΟΡΙΣΜΟΙ	ΑΠΟΤΕΛΕΣΜΑΤΑ
r(1)	ST.EMP, agr/ST.EMP.Sagr	Συντελεστής συσχέτισης μεταξύ της απασχόλησης στον πρωτογενή τομέα και της συνολικής απασχόλησης	-0,70284
r(2)	SINDEMP, agr/SINDEMP.Sagr	Συντελεστής συσχέτισης μεταξύ της απασχόλησης στον πρωτογενή τομέα και τον δευτερογενούς τομέα	-0,3364
r(3)	StERTEMP, agr/StERTEMP.Sagr	Συντελεστής συσχέτισης μεταξύ της απασχόλησης στον πρωτογενή τομέα και τον τριτογενούς τομέα	-0,88756
r(4)	SUNEM, agr/SUNEM.Sagr	Συντελεστής συσχέτισης μεταξύ απασχόλησης στον πρωτογενή τομέα και την ανεργία	-0,77835

ΠΗΓΗ: ΙΔΙΟΙ ΥΠΟΛΟΓΙΣΜΟΙ

2.1.2. Συμβολή της ελληνικής γεωργίας στην ακαθάριστη προστιθέμενη αξία (ΑΠΑ)

Η συμβολή της ελληνικής γεωργίας στην συνολική ΑΠΑ, μειώνεται διαρκώς από το 12,12% το 1970 σε 9,63% το 1980, σε 5,05% που ήταν το έτος έναρξης της αποσύνδεσης των επιδοτήσεων από την παραγωγή και σε 3,44% σήμερα. Η προστιθέμενη αξία της ελληνικής γεωργίας σε σταθερές τιμές 2000 υπολογίζεται χαμηλότερα από εκείνη του 1970.

Πίνακας 3: Ποσοστό ακαθάριστης προστιθέμενης αξίας(ΑΠΑ) σε βασικούς τομείς της ελληνικής οικονομίας

ΕΤΗ	ΑΠΑ ΠΡΩΤΟΓΕΝΟΥΣ ΤΟΜΕΑ (%)	ΑΠΑ ΒΙΟΜΗΧΑΝΙΑΣ (%)	ΑΠΑ ΚΑΤΑΣΚΕΥΩΝ (%)	ΑΠΑ ΧΟΝΔΡΙΚΟΥ ΚΑΙ ΛΙΑΝΙΚΟΥ ΕΜΠΟΡΙΟΥ (%)	ΑΠΑ ΧΡΗΜ/ΚΩΝ ΥΠΗΡΕΣΙΩΝ (%)	ΑΠΑ ΛΟΙΠΩΝ ΥΠΗΡΕΣΙΩΝ (%)
1970	12,12%	13,88%	12,60%	20,93%	14,41%	23,70%
1975	11,09%	15,35%	9,62%	22,34%	15,24%	22,92%
1980	9,63%	16,14%	8,93%	23,04%	16,09%	23,07%
1985	8,95%	15,74%	7,08%	24,67%	17,40%	23,64%
1990	7,28%	15,19%	8,15%	25,91%	18,97%	24,03%
1995	7,76%	14,26%	6,63%	26,76%	21,01%	23,52%
2000	6,59%	13,92%	7,04%	30,12%	20,60%	21,74%
2005	5,05%	13,77%	7,46%	34,71%	17,31%	21,63%
2006	4,01%	13,74%	7,94%	34,68%	17,61%	21,92%
2007	3,44%	13,42%	8,21%	36,07%	17,31%	21,64%

ΠΗΓΗ: WWW.STATS.OECD.ORG OECD, ΙΔΙΟΙ ΥΠΟΛΟΓΙΣΜΟΙ.

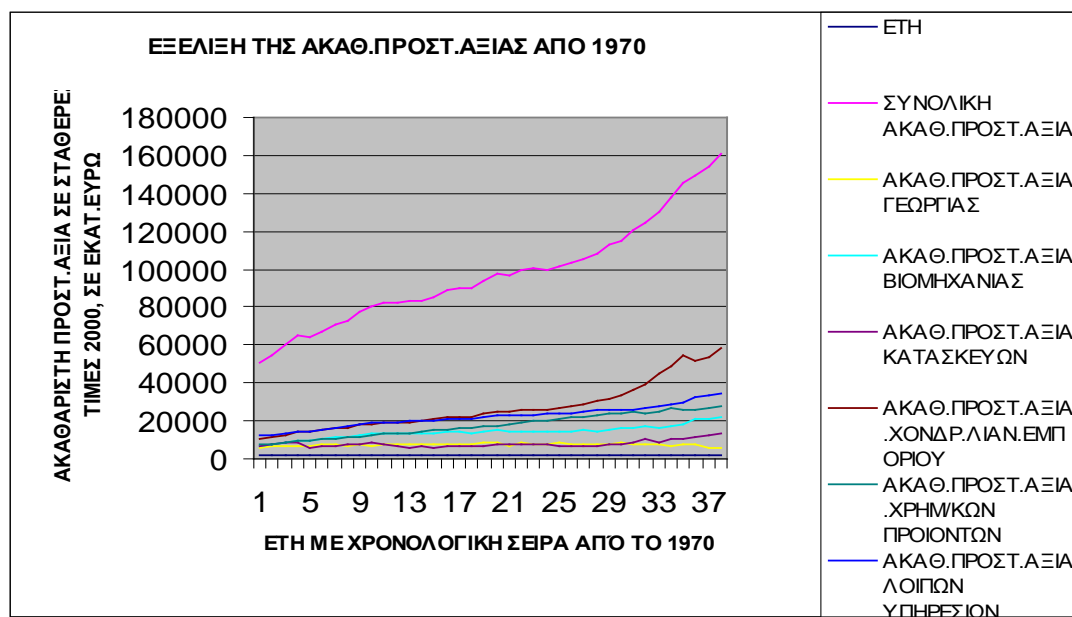
Τα παραπάνω επιβεβαιώνονται και από τα δεδομένα του πίνακα με τους συντελεστές συσχέτισης μεταξύ της ΑΠΑ στους τομείς της ελληνικής οικονομίας όπου φαίνεται ότι η ελληνική γεωργία δεν συσχετίζεται σχεδόν καθόλου με την υπόλοιπη οικονομία σε αντίθεση με τους άλλους τομείς ακολουθώντας την δική της αυτόνομη διαδρομή παραμελημένη από την υπόλοιπη οικονομία και δίχως να μπορεί να συμβάλλει σε αυτήν.

Πίνακας 4: Συντελεστές συσχέτισης ΑΠΑ μεταξύ διαφόρων τομέων της ελληνικής οικονομίας

ΣΥΝΤΕΛΕΣΤΕΣ ΣΥΣΧΕΤΙΣΗΣ	ΤΥΠΟΙ	ΟΡΙΣΜΟΙ	ΑΠΟΤΕΛΕΣΜΑΤΑ
r(1)	Stva, agr/Stva.Sagr	Συντ.συσχ.μεταξύ συν.ΑΠΑ και γεωργίας	0,035
r(2)	Sagr, Sind/Sagr.Sind	Συντ.συσχ.μεταξύ γεωργίας και βιομηχανίας	0,1174
r(3)	Sagr, Scon/Sagr.Scon	Συντ.συσχ.μεταξύ γεωργίας και κατασκευών	0,475
r(4)	Sagr, Swhol/Sagr.Swhol	Συντ.συσχ.μεταξύ γεωργίας και εμπορίου	-0,085
r(5)	Sagr, Sfin/Sagr.Sfin	Συντ.συσχ.μεταξύ γεωργίας και χρημ/κών υπηρεσιών	0,1978
r(6)	Sagr,Sserv/Sagr.Sser	Συντ.συσχ.μεταξύ γεωργίας και λοιπών υπηρεσιών	0,09817
r(7)	Stva,Sind/Stva.Sind	Συντ.συσχ.μεταξύ συνολικής ΑΠΑ και βιομηχανίας	0,97187
r(8)	Stva,Scon/Stva.Scon	Συντ.συσχ.μεταξύ συνολικής ΑΠΑ και κατασκευών	0,748
r(9)	Stva,Swhol/Stva.Swhol	Συντ.συσχ.μεταξύ συνολικής ΑΠΑ και εμπορίου	0,9854
r(10)	Stva,Sfin/Stva.Sfin	Συντ.συσχ.μεταξύ συνολικής ΑΠΑ και χρημ/κών υπηρεσιών	0,9599
r(11)	Stva,Sser/Stva.Sser	Συντ.συσχ.μεταξύ συνολικής ΑΠΑ και λοιπών υπηρεσιών	0,98903

ΠΗΓΗ : ΥΠΟΛΟΓΙΣΜΟΙ ΙΔΙΩΝ

Διάγραμμα 2:Εξέλιξη της ΑΠΑ σε βασικούς τομείς της ελληνικής οικονομίας



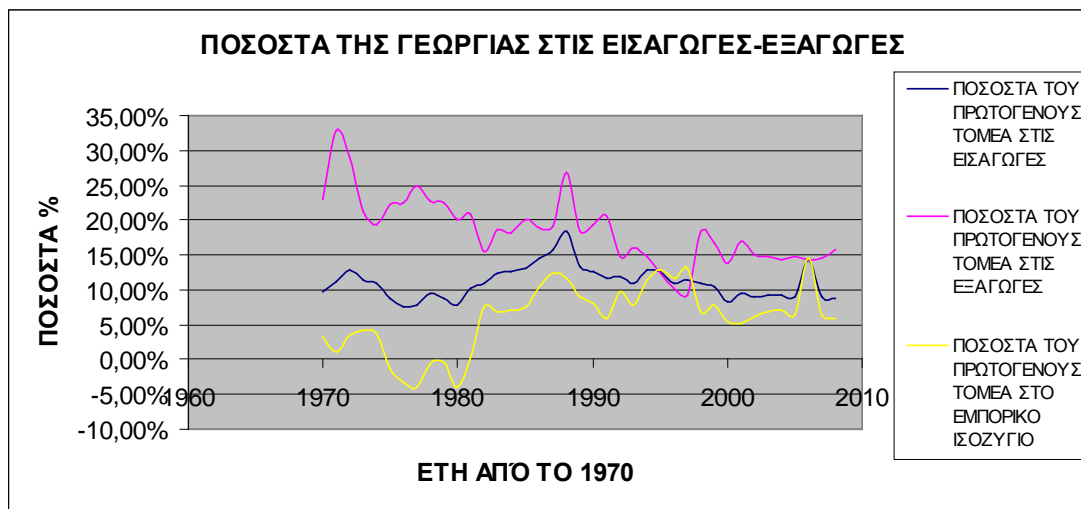
ΠΗΓΗ: WWW.STATS.OECD.ORG OECD

• 2.1.3. Συμβολή της ελληνικής γεωργίας στις εισαγωγές, εξαγωγές

Το εμπορικό ισοζύγιο των αγροτικών προϊόντων ακολουθώντας συνεχή πτωτική πορεία τις τελευταίες δεκαετίες άρχισε να γίνεται αρνητικό το 1981 την χρονιά της ένταξης της χώρας

μας στην Ε.Ε και έκτοτε επιδεινώνεται αποτελώντας όμως ένα μικρό μόνο μέρος του εμπορικού ελλείματος της χώρας(5,84%) ενώ αντίθετα απορροφά μόλις το 8,66% των συνολικών εισαγωγών της χώρας ενώ συμμετέχει σημαντικά κατά 15,70% στις εξαγωγές.

Διάγραμμα 3: Συμμετοχή του αγροτικού τομέα στο εμπορικό ισοζύγιο

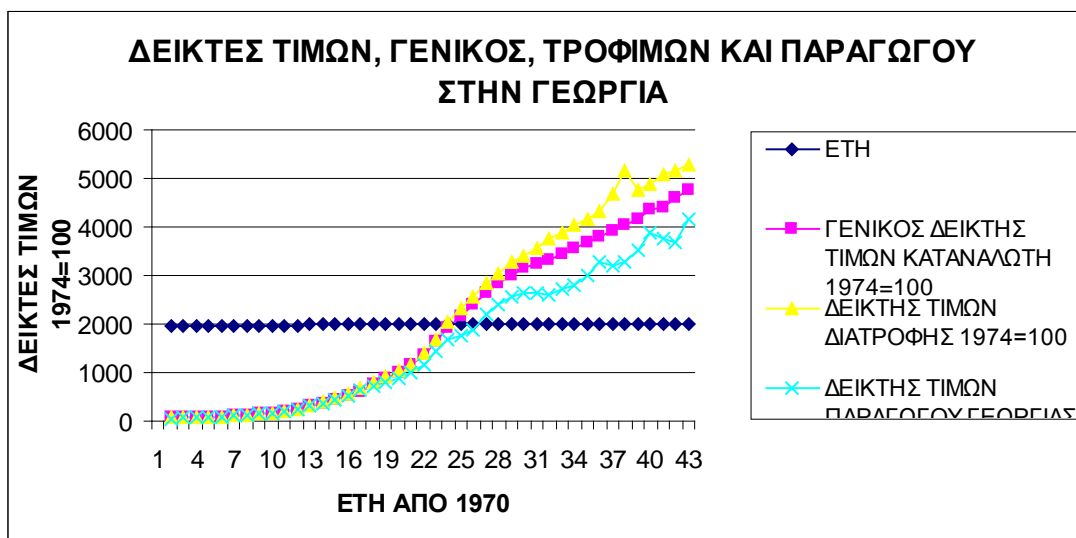


ΠΗΓΗ: ΕΛ.ΣΤΑΤ ΑΠΟ ΕΚΘΕΣΕΙΣ ΔΙΑΦΟΡΩΝ ΕΤΩΝ , ΙΔΙΟΙ ΥΠΟΛΟΓΙΣΜΟΙ

- **2.1.4. Σύγκριση μεταξύ κάποιων βασικών αριθμοδεικτών**

Το παρακάτω διάγραμμα απεικονίζει την εξέλιξη του γενικού δείκτη τιμών , του δείκτη τιμών διατροφής και του δείκτη τιμών παραγωγού στην γεωργία όπου είναι φανερό ότι την τελευταία εικοσαετία ο δείκτης τιμών παραγωγού υπολείπεται κατά πολύ των υπολοίπων δεικτών αποδεικνύοντας μεταξύ άλλων την διεύρυνση της ψαλίδας μεταξύ τιμών παραγωγού και καταναλωτή την αποκαλούμενη και διαφορά τιμής από το χωράφι στο ράφι , γεγονός που αποβαίνει σαφώς σε βάρος του γεωργικού τομέα.

Διάγραμμα 4: Εξέλιξη βασικών αριθμοδεικτών



• 2.1.5. Συμπεράσματα

Από τα αποτελέσματα της παρούσας εργασίας εξάγεται το συμπέρασμα ότι η ελληνική γεωργία φθίνει μέχρι σημείου εξαφάνισης (3,44% της συνολικής ακαθάριστης προστιθέμενης αξίας) ακολουθώντας μάλιστα μια μοναχική διαδρομή, ξεχασμένη από την υπόλοιπη οικονομία. Το γεγονός αυτό καθαυτό δεν θα ήταν από μόνο του μια αρνητική εξέλιξη εάν η υπόλοιπη οικονομία επωφελούνταν από την μείωση του αγροτικού τομέα. Όμως από τα δεδομένα και της παρούσας εργασίας τεκμαίρεται τόσο η καθήλωση και του δευτερογενούς τομέα αλλά από ένα σημείο και μετά και εν μέσω μιας σφοδρής οικονομικής κρίσης και μείωση του τομέα των υπηρεσιών που προηγουμένως είχε εκτιναχθεί αλλά και η γενικότερη ύφεση και η εκτίναξη της ανεργίας με όλα τα δραματικά συνεπακόλουθα για την ελληνική κοινωνία. Έτσι φαίνεται να αποδεικνύεται η άποψη ότι σε μια οικονομία που ο πρωτογενής τομέας είναι σε στασιμότητα δεν υπάρχει και βιομηχανική ανάπτυξη ή αλλιώς ότι ο πρωτογενής τομέας θα πρέπει να αναπτύσσεται σε ισορροπία με τους άλλους τομείς της οικονομίας. (Lewis 1954, World Bank 1982, Timmer 1988).

Η παραμέληση του αγροτικού τομέα ήταν μια συνειδητή επιλογή της ελληνικής καθεστηκίας τάξης μεταπολεμικά που επιδεινώθηκε από την είσοδο της χώρας στην Ε.Ε. και ακόμα περισσότερο από την αποσύνδεση των επιδοτήσεων από την παραγωγή. Αποδεικνύεται τελικά ότι το σύστημα των επιδοτήσεων αποδείχθηκε ισχυρό προς την ανάπτυξη της ελληνικής γεωργίας αντικίνητρο. Ταυτόχρονα όμως αδυνάτισαν και οι

διακλαδικές σχέσεις του αγροτικού τομέα τόσο προς τα εμπρός όσο και προς τα πίσω συμπαρασύροντας στην στασιμότητα και την ύφεση και τον μεταποιητικό δευτερογενή τομέα και την ελπίδα για την δημιουργία προϊόντων υψηλότερης προστιθέμενης αξίας καθώς και για μια ισόρροπη περιφερειακή ανάπτυξη στην οποία ένας αναπτυσσόμενος τομέας θα μπορούσε να πρωταγωνιστεί.

Αντίθετα ο πρωτογενής τομέας της χώρας παράγοντας το 3,4% της συνολικής προστιθέμενης αξίας καλείται να θρέψει τουλάχιστον το 15% του εργατικού δυναμικού και πολλαπλάσιο ποσοστό του αγροτικού πληθυσμού της χώρας.

Από την άλλη πλευρά θα μπορούσε να υποστηρίξει κανείς ότι ο πρωτογενής τομέας ευρισκόμενος στο σημείο μηδέν δεν έχει περιθώρια επιδείνωσης αλλά είναι ζητούμενο αλλά και απαίτηση των καιρών να λάβει την προσοχή που του αρμόζει σε μια κατεύθυνση μιας αειφόρου ανάπτυξης συμβάλλοντας στην εθνική οικονομία και παρέχοντας επαρκή και ασφαλή τρόφιμα στην ελληνική κοινωνία.

- **3.Αναφορές**

Ελληνική Βιβλιογραφία

- Βεργόπουλος Κ., (1975), *Το Αγροτικό Ζήτημα στην Ελλάδα*, Εξάντας, Αθήνα.
- Gillis M., Perkins H. D., Roemer M. and R.D. Snodgrass, (2001), *Οικονομικά της Ανάπτυξης*, 2ος τόμος, Τυπωθήτω-Δαρδανός, Αθήνα.
- Δαμιανός Δ., Παπαγεωργίου Κ. και Π. Σπάθης, (2006), *Η Ελληνική Αγροτική Οικονομία στο Παγκόσμιο Πλαίσιο*, Εκδόσεις Αθ. Σταμούλης, Αθήνα.
- Καμαρινού Λ. (1977), *Γεωργία και Αναπτυξιακή Διαδικασία στην Ελλάδα*, Νέα Σύνορα, Α. Λιβάνης, Αθήνα.
- Λαμπροπούλου Α., (2005), *Η Ελληνική Γεωργία στο Διεθνές Ανταγωνιστικό Περιβάλλον*, ΚΕΠΕ, Αθήνα.
- Μαραβέγιας Ν. (1991), *Αγροτική Πολιτική και Οικονομική Ανάπτυξη στην Ελλάδα*, Νέα Σύνορα, Α. Λιβάνης, Αθήνα.
- Νικολαΐδης Ε., (2010), *Γεωργία, Περιβάλλον, Διατροφή*, Αθήνα, Παπαζήσης.
- Μωυσίδης Α., (1986), *Η Αγροτική Κοινωνία στην Σύγχρονη Ελλάδα*, Ίδρυμα Μεσογειακών Μελετών, Αθήνα.
- Thirlwall A.P., (2001), *Μεγέθυνση και Ανάπτυξη*, μετάφραση από την 6η αγγλική έκδοση, Παπαζήσης, Αθήνα.

- **Ξένη Βιβλιογραφία**

Staff of the International Bank for Reconstruction and Development, (2008), Agriculture for Development, *World Development Report*, available at, [http://www.ieg. World Bank group. org/content/ieg/en/ home .html](http://www.ieg.WorldBankgroup.org/content/ieg/en/home.html)