



ΕΛΛΗΝΙΚΗ ΕΤΑΙΡΕΙΑ ΠΕΡΙΦΕΡΕΙΑΚΗΣ ΕΠΙΣΤΗΜΗΣ **ERSA**

ΜΕΛΟΣ ΤΗΣ ΔΙΕΘΝΟΥΣ ΚΑΙ ΕΥΡΩΠΑΪΚΗΣ ΕΤΑΙΡΕΙΑΣ ΠΕΡΙΦΕΡΕΙΑΚΗΣ
ΕΠΙΣΤΗΜΗΣ (RSAI, ERSA)

“Οικονομική Κρίση και Πολιτικές Ανάπτυξης και Συνοχής”

10ο Τακτικό Επιστημονικό Συνέδριο ,
Θεσσαλονίκη, 1 – 2 Ιουνίου 2012

Συνδιοργάνωση

Αριστοτέλειο Πανεπιστήμιο Θεσσαλονίκης:

Τμήμα Μηχανικών Χωροταξίας και Ανάπτυξης, Τμήμα Οικονομικών Επιστημών
Πανεπιστήμιο Μακεδονίας

Προγράμματα περιφερειακής συνεργασίας και ο εδαφικός κατακερματισμός της (δυσ)λειτουργικής περιοχής του Σεράγεβο, Βοσνία και Ερζεγοβίνη

Romana Mandeganja, Υποψήφια διδάκτωρ, Τομέα Πολεοδομίας, Χωροταξίας και Περιφερειακής Ανάπτυξης του Τμήματος Αρχιτεκτόνων της Πολυτεχνικής Σχολής ΑΠΘ),

e-mail: romana@arch.auth.gr

Εκτενής περίληψη

I. Μετάβαση και διοικητική μεταρρύθμιση στην Βοσνία-Ερζεγοβίνη

Ενώ η ΕΕ ενισχύει τα προγράμματα περιφερειακής συνεργασίας και προωθεί πολιτικές συνοχής, μια αντίθετη σκηνή λαμβάνει χώρα στην άμεση γειτονιά της. Η πολιτική ηγεσία της Βοσνίας και Ερζεγοβίνης επιλέγει μια στρατηγική περαιτέρω κατακερματισμού και διαστρωμάτωσης της διοικητικής δομής της. Αυτές οι οπισθοδρομικές διαδικασίες είναι αποτέλεσμα του γρήγορου ρυθμού της μεταπολεμικής κοινωνικο-οικονομικής μετάβασης και των αλλαγών που συμβαίνουν ταυτόχρονα μέσα σε σύντομο χρονικό διάστημα (Stanilov 2007). Αυτή η οπισθοδρόμηση εμποδίζει την ανάγκη της χώρας να συμβαδίσει με την ευρωπαϊκή ολοκλήρωση.

Η καταστροφική ενδοεθνοτική σύγκρουση, που ξεκίνησε το 1991 και έληξε με την Ειρηνευτική Συμφωνία του Ντέιτον (ΕΣΝΤ/DPA) το 1995, άφησε τη χώρα σε ερείπια, εξήντησε την οικονομία της και την απόκοψε από τις διαδικασίες ανάπτυξης και τις αγορές. Η ΕΣΝΤ έθεσε το σύνταγμα της χώρας και την προδιαγραμμένη πορεία της ανασυγκρότησης έκτακτης ανάγκης, αποκατάστασης, θεσμικής ανάπτυξης και τελικά της Ευρωπαϊκής Ολοκλήρωσης. Ως εκ τούτου, η Βοσνία υπερπήδησε το μεταβιομηχανικό στάδιο ανάπτυξης, καθώς πάλευε με την ανασυγκρότηση έκτακτης ανάγκης και έπρεπε γρήγορα να μεταπηδήσει σε, όπως πολεοδόμοι πιστεύουν, υβριδικό ή στο χειρότερο είδος καπιταλισμού.

Μετα-Ντέιτον Βοσνία και Ερζεγοβίνη, μια συνομοσπονδία των δύο οντοτήτων (της Δημοκρατίας της Σερβίας και της Ομοσπονδίας της Β-Ε), δεν είναι μια δημιουργία συναίνεσης μεταξύ των ανθρώπων, αλλά το αποτέλεσμα διεθνούς επιβολής, όπου οι εξωτερικές δυνάμεις (Γραφείο του Ειδικού Εντεταλμένου της ΕΕ) αναβάλουν οριστικά κάθε μετάβαση στην «ιδιοκτησία» της Βοσνίας (Chandler 2005).

Η χώρα έχει διανύσει μια ατελείωτη αναδιάρθρωση κατά τη διάρκεια των τελευταίων 16 χρόνων βιώνοντας έτσι μια μεταρρυθμιστική κόπωση (Bose: 2005) που έχει αποδώσει μια μη ικανοποιητική πρόοδο με αποτέλεσμα: μια πολύπλοκη διακυβέρνηση και υπερμεγέθεις, επικαλυπτόμενους, μη ορισμένους με σαφήνεια και αναποτελεσματικά συντονισμένους διοικητικούς φορείς που ασχολούνται με πολλά είδη της μετάβασης και των μεταρρυθμίσεων που συμβαίνουν ταυτόχρονα σε ένα αρκετά σύντομο χρονικό διάστημα (μεταπολεμική ανάκαμψη, οικονομική μετάβαση και κοινωνικές και πολιτικές μεταβάσεις από το Σοσιαλισμό στο μετα-σοσιαλισμό, Ευρωπαϊκή Ολοκλήρωση, Παγκοσμιοποίηση).

Κατά συνέπεια, το αστικό σύστημα έχει μορφοποιηθεί στο πλαίσιο ενός ταχέως θεσμικού μετασχηματισμού, σε αντίθεση με τη Δυτική Ευρώπη όπου οι κοινωνίες είχαν την ευκαιρία να δοκιμάσουν αυτές τις τάσεις (Stanilov 2007) και να αντιδράσουν ανάλογα με τη χάραξη δημόσιων πολιτικών μετριάζοντας τις πιο αρνητικές επιπτώσεις τους.

Η Βοσνία και Ερζεγοβίνη πάσχει από θεσμική ατέλεια, οι θεσμοί που έχουν εγκατασταθεί τείνουν να είναι ανώριμοι και σε ρευστή κατάσταση (Tsenkova et.al. 2006). Η ανεπαρκής κατάσταση της συλλογής δεδομένων, διαχείρισης και ανάλυσης χαρακτηρίζουν την πρακτική του μετα-σοσιαλιστικού σχεδιασμού στη Βοσνία-Ερζεγοβίνη. Αυτό φαίνεται στις περιορισμένες δυνατότητες του κράτους να διεξάγει ολοκληρωμένο στρατηγικό σχεδιασμό και τα σχέδια για τη διαχείριση όλης της πόλης περιορίζονται από τα διαρθρωτικά προβλήματα, την ανεπαρκή βάση πληροφοριών, το ανεπαρκώς εκπαιδευμένο προσωπικό και τον ανεπαρκή εξοπλισμό.

Ένα μειονέκτημα της ταχείας μετάβασης χωρίς ιδιοκτησία είναι ότι τα νέα νομικά πλαίσια συντάχθηκαν με βιασύνη και στρεβλώνονται έντονα υπέρ των ιδιωτικών δικαιωμάτων ιδιοκτησίας.

Η έλλειψη σαφούς οράματος σχετικά με το πώς οι πόλεις θα πρέπει να επεκταθούν, η οποία κυριάρχησε στα πρώτα χρόνια της μεταβατικής περιόδου χρησιμοποιήθηκε από πολλούς ιδιώτες εργολάβους για να μεγιστοποιήσουν τα βραχυπρόθεσμα κέρδη τους (Tsenkova et.al. 2006).

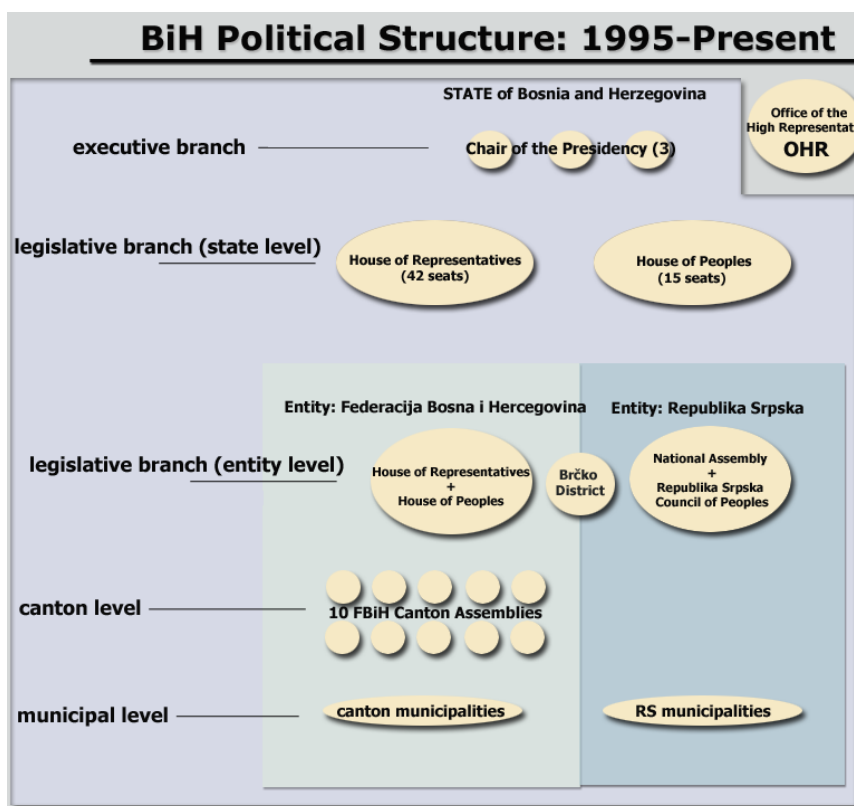
Σε αντίθεση με τις άλλες πρώην κομμουνιστικές χώρες της Νότια-Ανατολικής Ευρώπης, η Βοσνία και Ερζεγοβίνη δεν έχει ακόμη πλήρως απεθνικοποιήσει την οικοδομήσιμη αστική γη της.

Τεράστιες ζώνες γης που προορίζονται για οικοδόμηση είναι υπό δημόσια ιδιοκτησία με ασαφή αρμοδιότητα μεταξύ των διαφόρων επιπέδων διακυβέρνησης, θέμα που θα παρουσιαστεί εκτενέστερα στο παράδειγμα της πρωτεύουσας Σεράγεβο.

Η εξασθενημένη θέση του σχεδιασμού στο μετα-σοσιαλιστικό κλίμα κυριαρχούμενη από νεοφιλελεύθερα συναισθήματα (Stanilov 2007) έχει περαιτέρω διαβρωθεί από τη χρόνια έλλειψη κεφαλαίων που απαιτούνται για τη στήριξη των δραστηριοτήτων αστικού σχεδιασμού. Ο σχεδιασμός θεωρείται περισσότερο ως θεραπευτική μέθοδος και όχι προορατική. Θεωρείται υπό

τη μορφή της αποδοχής (Hercegovac-Pasic 2011) αντί της πρότασης και πολλοί τον αποκαλούν "επενδυτική" πολεοδομία, όπου η αξιοπιστία των σχεδιαστών του νέου σχεδιασμού έχει σε μεγάλο βαθμό αμφισβητηθεί. Εμπειρογνώμονες σχεδιασμού λένε συχνά ότι τα ρυθμιστικά σχέδια που περνούσε αλλάζουν σε μία νύχτα (Zekovic, 2011; Hercegovac-Pasic, 2011).

Η μείωση του ρόλου της κυβέρνησης στη διαχείριση των πολεοδομικών υποθέσεων και οι πολιτικές της αποκέντρωσης όπου οι κυβερνήσεις οντοτήτων έχουν ως αποτέλεσμα την μεταβίβαση των πολεοδομικών αρμοδιοτήτων ιεραρχικά κατώτερες κυβερνήσεις (ύπο-περιφερειακές, τοπικές αυτοδιοικήσεις). Η άνιση διοικητική δομή μέσα στις δύο οντότητες¹ και η συνύπαρξή τις μέσα σε μία μικρή χώρα όπως η Βοσνία-Ερζεγοβίνη προκαλούν μία σύγχυση όσον αφορά διανομή των αρμοδιοτήτων. Η Βοσνία και Ερζεγοβίνη δεν έχει Υπουργείο Χωροταξίας σε κρατικό επίπεδο, ούτε συντονιστικό φορέα μεταξύ των δύο οντοτήτων για να μπορέσει να αντιμετωπίσει το ζήτημα της ραγδαίας αστικής ανάπτυξης και διάχυσης.



¹ Η Οντότητα της Δημοκρατίας της Σερβίας (RS) έχει αφαιρέσει το υπο-περιφερειακό επίπεδο κυβέρνησης ενώ η διοίκηση της οντότητας της Ομοσπονδίας της Β-Ε (FBiH) είναι χωρισμένη μεταξύ 10 κυβερνήσεις καντονιών.

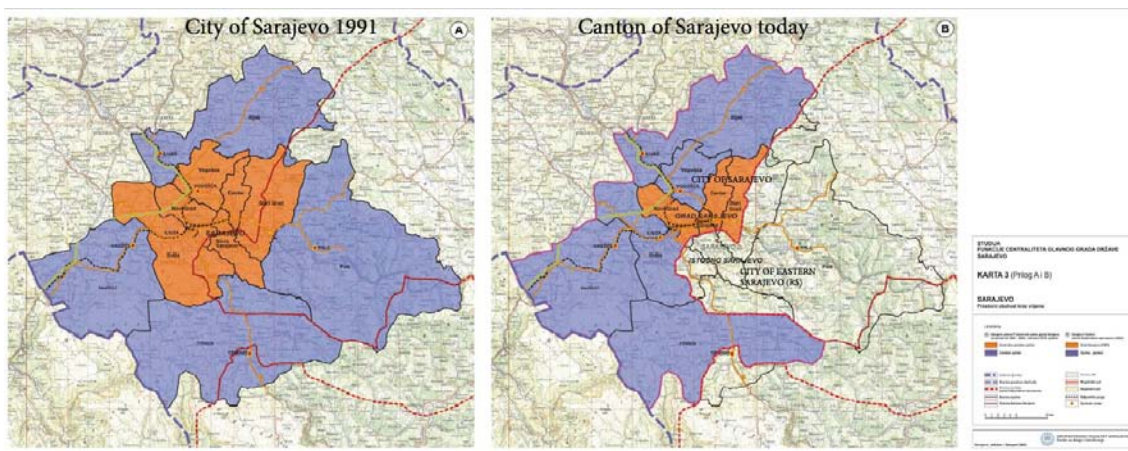
Η Βοσνία-Ερζεγοβίνη συνεργάζεται επίσης σε υπερεθνικό επίπεδο, εντός του πλαισίου ένταξης στην ΕΕ, προσπαθώντας να ακολουθήσει το διευρωπαϊκό σχεδιασμό και της πολιτικές συνοχής που διατυπώνονται στο ευρέως αναφερόμενο Σχέδιο Ανάπτυξης Κοινοτικού Χώρου. (Zuljic, 2009)

II. Εδαφικός και κοινωνικός κατακερματισμός στη Σεράγεβο, B-E

Ο κατακερματισμός της αστικής διακυβέρνησης παρουσιάζεται φανερά με το παράδειγμα της εδαφικής διακυβέρνησης του Σεράγεβο, της πρωτεύουσας της Βοσνίας και Ερζεγοβίνης, όπου έξι αλληλοκαλυπτόμενα επίπεδα διακυβέρνησης ανταγωνίζονται και παίρνουν το μερίδιο τους στο σχεδιασμό και στην εδαφική διακυβέρνηση της προπολεμικής επικράτειας του Σεράγεβο.

Πριν από την κλιμάκωση της σύγκρουσης στη B-E κατά το 1992-1995, η πόλη του Σεράγεβο, σύμφωνα με την τελευταία απογραφή του 1991 είχε πληθυσμό 527,049 και αποτελείτο από 10 δήμους καλύπτοντας έδαφος 2095 τ.χλμ. Μετά το τέλος της σύγκρουσης, νέα σύνορα είχαν ορισθεί από την ΕΣΝΤ, και ως εκ τούτου, το έδαφος της πόλης του Σεράγεβο, έχει συρρικνωθεί δεκατέσσερις φορές στην έκταση των 139,1 τ.χλμ. και ο πληθυσμός της μειώθηκε σε 313,000. (Χωροταξικό σχέδιο Καντονιού Σεράγεβο, 2006) Η νεοσυσταθείσα διακυβέρνηση της πόλης είναι κατακερματισμένη ή χωρισμένη ανάμεσα σε 6 επίπεδα διακυβέρνησης (κράτος, οντότητα της FBiH και RS, Καντόνι Σεράγεβο, Πόλη του Σεράγεβο και Ανατολικό Σεράγεβο, Δήμοι, τοπικές κοινωνίες) και στις πολιτικές.

Η πόλη έτσι μοιάζει με ένα ανάπηρο σώμα, καθώς περιλαμβάνει μόνο τέσσερις από δέκα δήμους, οι οποίες χαρακτηρίζονται από υψηλό επίπεδο αστικότητας. Οι υπόλοιποι 6 δήμοι μεταφέρθηκαν στη δικαιοδοσία του καντονιού του Σαράγεβο, που καλύπτει σήμερα έκταση 1276 km² και έχει πληθυσμό 442,000 (Χωροταξικό σχέδιο Καντονιού Σεράγεβο, 2006) Επιπλέον, ένα σημαντικό μέρος των προπολεμικών αστικών εδαφών που απαρτίζουν τη πόλη Ανατολικό Σεράγεβο, διοικείται από τη Σερβική Δημοκρατία κάνοντας το Σεράγεβο μια διαιρεμένη πόλη και ταυτόχρονα μία (δυσ)λειτουργική περιοχή. Η πόλη Ανατολικό Σεράγεβο (Istocno Σεράγεβο) αποτελείται πέντε δήμους του και πληθυσμό 90.000 (από το 1993 μέχρι το 2003 ονομαζόταν Σερβικό Σεράγεβο) (Ιστοσελίδα της Πόλης)..



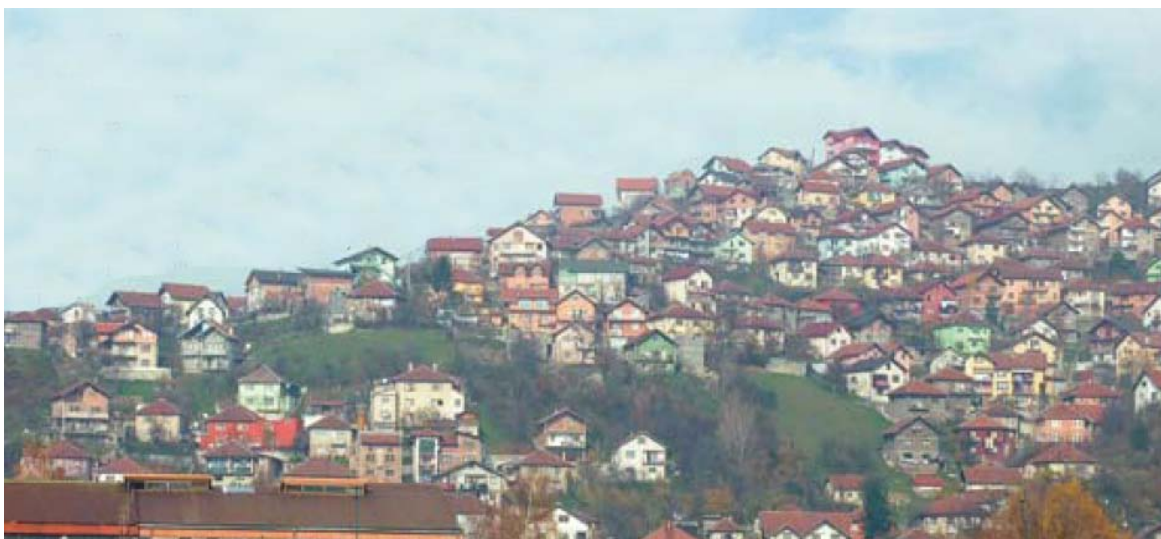
II. α) Μετα-σοσιαλιστική πόλη - Σεράγεβο

Το τέλος των προγραμματισμένων πολιτικών αστικοποίησης και περιφερειακών πολιτικών ανακατανομής είχε ως αποτέλεσμα την αύξηση της διαδικασίας πόλωσης. Οι πρωτεύουσες βλέπουν ταχύτερη ανάπτυξη σε σχέση με το σοσιαλιστικό παρελθόν. Η δομή των μετα-σοσιαλιστικών πόλεων χαρακτηρίζεται από την επέκταση των εμπορικών χώρων στο αστικό περιθώριο, τη μετατροπή των βιομηχανικών ζωνών σε ελαφρά βιομηχανία αφήνοντας αναξιοποίητες τις υπερμεγέθεις περιοχές βαριάς βιομηχανίας στο κέντρο της πόλης και αλλοιώνοντας τα χαρακτηριστικά της πιο διαφοροποιημένης στέγασης. (Stanilov, 2007 ;Tsenkova et al., 2007) Ωστόσο, αυτή η ταχεία ανάπτυξη αντιμετωπίζει ήδη ένα μη βιώσιμο πρότυπο ανάπτυξης και πολυάριθμες παρατυπίες που παρουσιάζονται εδαφικά στην πρωτεύουσα της Βοσνίας και Ερζεγοβίνης, το Σεράγεβο, όπου οι παραπάνω αλλαγές και ο κατακερματισμός άφησαν τα ίχνη τους στον αστικό ιστό, συμπεριλαμβανομένων την εμφάνιση της αστικής διάχυσης, την αυθαίρετη δόμηση, την κερδοσκοπία γης, τον εξευγενισμό, και την κοινωνική διαστρωμάτωση.

Τα Γενικά πολεοδομικά σχέδια και τα πιο δημοφιλή στρατηγικά / σχέδια δράσης συχνά αναθεωρούνται με βάση τις βραχυπρόθεσμες διαπραγματεύσεις παρά με μακροπρόθεσμους σκοπούς και στόχους.(Cengic 2011)

Το Γενικό Πολεοδομικό Σχέδιο της πόλης του Σεράγεβο το οποίο είχε εγκριθεί για την περίοδο 1986-2015, έχει υποστεί μια σειρά αλλαγών, τροποποιήσεων, αλλά ποτέ δεν έχει αναθεωρηθεί. Οι τοπικοί εμπειρογνώμονες θα υποστήριζαν ότι το αστική περιοχή του Σεράγεβο έχει βιώσει στην εποχή της μετάβασης μια ανεξέλεγκτη πτώση (Memisevic 2011) αντί για μια ανεξέλεγκτη ανάπτυξη. Όντας φυσικά περιοριζόμενη από λοφώδεις και ορεινές περιοχές, η οικιστική ανάπτυξη στο Σαράγεβο λαμβάνει χώρα κυρίως στις ορεινές πλαγιές, περιοχές που είναι επιρρεπείς σε

κατολισθήσεις. Η ανάπτυξη είναι ad hoc και συνήθως στις περιοχές που ορίζονται με το ρυθμιστικό σχέδιο για κατοικία ωστόσο σχεδόν πάντα χωρίς τα απαραίτητα έγγραφα. Οι νέες περιοχές επέκτασης είναι εξ ορισμού ιδιωτικά οικόπεδα. (Aganovic, Krzic et.al, 2006) . Οι ορεινές πλαγιές ήταν κάτω από ένα πιο χαλαρό καθεστώς οικοδόμησης μέχρι το 1996, ωστόσο από τότε κατηγοριοποιήθηκαν στη πρώτη ζώνη οικοδόμησης και τώρα απαιτούν την πλήρη τεκμηρίωση που απαιτείται για την απόκτηση οικοδομική άδειας.



Μια νέα οικοδόμηση λαμβάνει χώρα επίσης κατά μήκος της διαμήκουσ αρτηρίας της πόλης του Σεράγεβο, συνήθως εις βάρος των μάλλον σπάνιων πρασίνων και υπαίθριων χώρων. Η πόλη Ανατολικό Σαράγεβο επίσης βρίσκεται σε στάδιο εκρηκτικής ανάπτυξης.



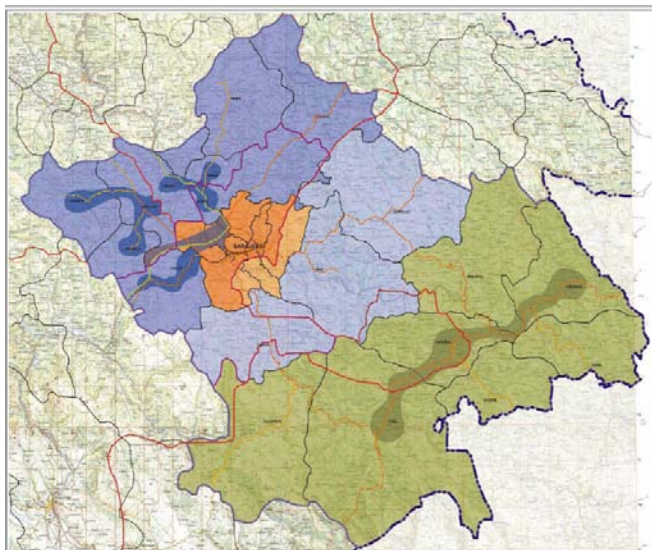
Η οριοθέτηση από την Ντέιτον της FBiH και RS στην περίπτωση του Σεράγεβο

Η πόλη του Ανατολικού Σεράγεβο έχει ιδρυθεί με κανονιστική απόφαση ως μια εδαφικώς διοικητική μονάδα της Σερβικής Δημοκρατίας. Καλύπτει έκταση 2.200km² και αποτελείται από έξι δήμους και έχει πληθυσμό 90,000. Τμήματα της πόλης του Ανατολικού Σεράγεβο ήταν δήμοι του προπολεμικής Σεράγεβο. Η πόλη του Σεράγεβο και η πόλη του Ανατολικού Σεράγεβο βρίσκονται σε ορισμένους δήμους στις δύο όψεις του ίδιου δρόμου. Τα σύνορα δεν φαίνονται άλλα σε καθημερινή βάση δυσκολεύουν την λειτουργία της πόλης. Ορισμένοι υποστηρίζουν ότι όταν τα σύνορα ορισμένα από την ΕΣΔΝ συντάχθηκαν στην κλίμακα 1:50000, θα περνούσαν μέσα από το σαλόνι των κατοικιών.

Το νέο φιλόδοξο σύστημα σχεδιασμού αναγκάζεται να επαναπροσδιορίσει τον εαυτό του και να αναζητήσει νέους μηχανισμούς για την τόνωση των επενδύσεων και την ενθάρρυνση της αποτελεσματικής χρήσης της γης και να επιτρέψει την ομαλή λειτουργία της αγοράς γης και ακινήτων. Το νέο σύστημα έχει μέχρι σήμερα παράξει άκαμπτα έγγραφα που θεωρούνται πολύ ευκαιριακά, πολύ ευέλικτα και απερίσκεπτα για τη διατήρηση δημοσίου συμφέροντος. Οι περισσότερες επιχειρήσεις κοινής ωφέλειας της πόλης όπως: αστική συγκοινωνία, η συλλογή απορριμμάτων, καθαριότητα, διαχείριση θέρμανσης, ύδρευσης και ηλεκτρικής ενέργειας βρίσκονται υπό τη δικαιοδοσία του καντονιού αντί της πόλης του Σεράγεβο. Τα διαδίκτυα είναι κατακερματισμένα και υπάρχει μια εμφανής έλλειψη συνεργασίας μεταξύ των δύο οντοτήτων. Αυτό που κάποτε ήταν κοινή υποδομή τώρα χωρίζεται από τη δικαιοδοσία των δύο και περισσότερων κυβερνήσεων. Δεν υπήρξε ούτε αμοιβαία συμμετοχή ούτε διαβούλευση για τη δημιουργία των χωρικών σχεδίων της οντότητας. Αυτό μπορεί να φανεί στην περίπτωση του Ανατολικού Σεράγεβο, όπου οι πολυκατοικίες κτίστηκαν βασιζόμενες σε διαδρόμους μελλοντικών υποδομών, δημιουργώντας με αυτόν τον τρόπο έναν τοίχο αντί για έναν σύνδεσμο.

III. Περιφερειακή συνεργασία ενάντια στον εδαφικό και κοινωνικό κατακερματισμό

Ως μια πόλη-πύλη, πρωτεύουσα μιας χώρας, ομοσπονδίας και καντονιού, το Σεράγεβο έχει αποκτήσει νέους διοικητικούς, οικονομικούς και πολιτικούς ρόλους με μια αύξηση του αριθμού των διεθνών επαφών, ανάπτυξη των άμεσων ξένων επενδύσεων ενώ παράλληλα πρέπει να αντιμετωπίσει τα σοβαρά προβλήματα στην περαιτέρω ανάπτυξη του.



Metropolitan region of Sarajevo
Study of centrality functions 2005

Ένας από τους πιθανούς τρόπους για την υπέρβαση αυτής της πολυπλοκότητας είναι μέσω της δημιουργίας δράσεων περιφερειακής συνεργασίας και τη συμμετοχή των δήμων και από τις δύο οντότητες.

Τα μη δεσμευτικά από νομικής άποψης Περιφερειακά Προγράμματα Συνεργασίας της ΕΕ (2008/211/EC) θεωρούνται ως πιθανός τρόπος για να ξεπεραστούν οι προαναφερθείσες πολυπλοκότητες προσφέροντας έτσι ένα πλαίσιο για την αειφόρο ανάπτυξη της Μητροπολιτικής περιοχής του Σεράγεβο.

Η Ευρωπαϊκή Ένωση έχει χρηματοδοτήσει τη δημιουργία πέντε περιφερειακών αναπτυξιακών οργανισμών στην επικράτεια της Β-Ε. Αυτά τα έργα βασίζονται στη συνεργασία και την ενεργό συμμετοχή των διαφόρων φορέων και δεν είναι νομικά δεσμευτικά.

Η μακροοικονομική περιοχή του Σεράγεβο καλύπτεται από τη SERDA (Φορέας Οικονομικής Ανάπτυξης της Περιφέρειας του Σεράγεβο), η οποία ιδρύθηκε το Μάιο του 2003 από το καντόνι του Σεράγεβο, την πόλη του Ανατολικού Σεράγεβο και είκοσι δήμους από την Ομοσπονδία της Β-Ε και RS. Κατά την περίοδο των τελευταίων εννέα χρόνων, ο SERDA έχει εδραιωθεί ως ένας ηγετικός οργανισμός για την περιφερειακή οικονομική ανάπτυξη. Οι δραστηριότητες των έργων του έχουν στόχο τη βελτίωση του γενικού περιβάλλοντος για περαιτέρω οικονομική ανάπτυξη της μακρο-περιοχής του Σεράγεβο. Kallipolis project είναι ένα παράδειγμα επιτυχημένης συνεργασίας συνοδευόμενων δήμων, ακαδημαϊκών θεσμών και Ευρωπαϊκών συνεργατών υπό την αιγίδα του SERDA με στόχο την καλύτερη προστασία του ποταμιού. (Kallipolis 2011)

Τέλος, η παρακμή των αστικών περιοχών και της συνολικής ποιότητας ζωής, δεν μπορεί να επιλυθεί χωρίς την ενίσχυση της ενεργού συμμετοχής της κυβέρνησης για τη δημιουργία των ελλειπόντων οριζόντιων και διατομεακών συνδέσεων σε όλα τα θεσμικά επίπεδα, συντονίζοντας την εδαφική συνεργασία και την παρακολούθηση της διαδικασίας της αστικής ανάπτυξης.



Αναφορές

2008/211/EC: Council Decision of 18 February 2008 on the principles, priorities and conditions contained in the European Partnership with Bosnia and Herzegovina and repealing Decision 2006/55/EC

Aganovic, Krzic, et.al, (2006) Valorizacija i sanacija bespravno izgradjenih objekata (Valorization and repair of illegally built structures), Institut za arhitekturu i planiranje Sarajevo

Zuljic et.al (2009) Studija Centraliteta Glavnog Grada Drzave, Faza II, Ministarstvo prostornog uređenja i zaštite okoliša Kantona Sarajevo (Study of Centrality of the Country Capital, Phase II, Ministry of Spatial Planning and Environmental Protection , Canton Sarajevo)

Prostorni Plan Kantona Sarajevo 2003-2023, (2006) (Spatial Plan of Sarajevo Canton), Zavod za Prostorno Planiranje Kantona Sarajevo

Bose, Sumatra, The Bosnian State a Decade after Dayton, International Peacekeeping, Vol.12, No.3, Autumn 2005, pp.322–335

Chandler, D.,(2005): From Dayton to Europe, International Peacekeeping, Vol.12, No.3, , pp.336–349

Stanilov, K. (2007): The Post-Socialist City Urban Form and Space Transformations in Central and Eastern Europe after Socialism, Springer, Dordrecht

Tsenkova, S.and Nedović-Budić, Z. (2006): The Urban Mosaic of Post-Socialist Europe, Space, Institutions and Policy Heidelberg : Physica-Verlag Heidelberg

<http://www.gradistocnosarajevo.net/index.php/2011-12-13-14-18-42/2009-11-11-21-27-06.html>

(Στατιστικές αναφορές)

(Sarajevo, Regional Cooperation Agency) http://www.serda.ba/default_eng.asp

Kallipolis project (2011): People versus Borders, Restoration of the environmental quality of the Dobrinja stream, in the Municipality of Novi Grad, Sarajevo (BiH)

Συνεντεύξεις:

Doc. Dr. Nihad Cengic, University of Sarajevo, School of Architecture, Department of Urban Planning (15.09.2011)

Gordana Memisevic, Expert for Spatial Planning, Institute for Planning, Canton of Sarajevo (14.09.2011)

Prof. Vesna Hercegovac-Pasic, University of Sarajevo, School of Architecture, Dept.of Urban Planning (15.09.2011)